

ຂັ້ນຕອນໃຫ້ການຊ່ວຍເຫຼືອຂັ້ນຕົ້ນ

ຄູ່ມືພື້ນຖານຂອງຜູ້ປົກຄອງຕໍ່ໂຄງການໃຫ້ການຊ່ວຍເຫຼືອຂັ້ນຕົ້ນ



Early Intervention Program
(ໂຄງການໃຫ້ການຊ່ວຍເຫຼືອຂັ້ນຕົ້ນ)

ໂຄງການໃຫ້ການຊ່ວຍເຫຼືອຂອງພະແນກສຸຂະພາບ

ສາລະບານ

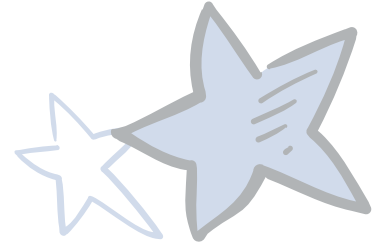
- 1 ຍິນດີຕ້ອນຮັບສູ່ໂຄງການໃຫ້ການຊ່ວຍເຫຼືອຂັ້ນຕົ້ນ
- 2 ການນຳສົ່ງ: ຂັ້ນຕອນທຳອິດ
- 3 ຜູ້ປະສານງານການບໍລິການເບື້ອງຕົ້ນຂອງທ່ານ
- 5 ການປະເມີນຜົນລູກຂອງທ່ານ
- 6 ການປະເມີນຄອບຄົວ
- 7 ແຜນການບໍລິການຄອບຄົວສ່ວນບຸກຄົນຂອງທ່ານ
- 9 ສິ່ງແວດລ້ອມທຳມະຊາດ
- 10 ຜູ້ປະສານງານການບໍລິການຢ່າງຕໍ່ເນື່ອງຂອງທ່ານ
- 11 ຂໍ້ມູນປະກັນສຸຂະພາບ
- 13 ການປ່ຽນແປງ: ຂັ້ນຕອນຕໍ່ໄປຂອງລູກຂອງທ່ານ
- 15 ສິດທິຂອງທ່ານຜູ້ເປັນພໍ່ແມ່
- 17 ຂໍ້ມູນຕິດຕໍ່ຂອງໂຄງການໃຫ້ການຊ່ວຍເຫຼືອຂັ້ນຕົ້ນ
- 18 ແຜນວຽກ "ຂັ້ນຕອນການຊ່ວຍເຫຼືອຂັ້ນຕົ້ນ"
- 19 ຕົວຢ່າງຈົດຫມາຍ

ຄຳຫຍໍ້ທີ່ພົບໂດຍທົ່ວໄປທີ່ໃຊ້ໃນຄູ່ມືຜູ້ປົກຄອງສະບັບນີ້

EI	Early Intervention (ການເຂົ້າໃຫ້ການຊ່ວຍເຫຼືອຂັ້ນຕົ້ນ)
EIO	Early Intervention Official (ເຈົ້າຫນ້າທີ່ປະຕິບັດໃຫ້ການຊ່ວຍເຫຼືອຂັ້ນຕົ້ນ)
EIP	Early Intervention Program (ໂຄງການໃຫ້ການຊ່ວຍເຫຼືອຂັ້ນຕົ້ນ)
IFSP	Individualized Family Service Plan (ແຜນການບໍລິການຄອບຄົວສ່ວນບຸກຄົນຂອງຄອບຄົວ)
ISC	Initial Service Coordinator (ຜູ້ປະສານງານການບໍລິການຂັ້ນຕົ້ນ)
MDE	Multidisciplinary Evaluation (ການປະເມີນດ້ວຍຫຼາຍຮູບການ)
NYS	New York State (ລັດນິວຢອກ)
OSC	Ongoing Service Coordinator (ຜູ້ປະສານງານການບໍລິການຢ່າງຕໍ່ເນື່ອງ)

ຂັ້ນຕອນການເຂົ້າໃຫ້ການຊ່ວຍເຫຼືອຂັ້ນຕົ້ນ: ຄູ່ມືພື້ນຖານຂອງຜູ້ປົກຄອງຂອງໂຄງການ ໃຫ້ການຊ່ວຍເຫຼືອຂັ້ນຕົ້ນ ແຜນການເຜີຍແຜ່ອອນໄລນ໌ທີ່ໃຫ້ຂໍ້ມູນເພີ່ມເຕີມກ່ຽວກັບໂຄງການໃຫ້ການຊ່ວຍເຫຼືອຂັ້ນຕົ້ນ. ຊັບພະຍາກອນທີ່ມີຢູ່ໃນປຶ້ມຄູ່ມືນີ້ປະກອບມີຄຳແນະນຳສຳລັບການເປັນຜູ້ສະຫນັບສະຫນູນຂອງພໍ່ແມ່ທີ່ມີປະສິດຕິຜົນ, ລາຍການກວດສອບຂໍ້ມູນການປະເມີນຜົນທີ່ສຳຄັນ ແລະ ຈົດຫມາຍແບບຕົວຢ່າງເພື່ອຊ່ວຍພໍ່ແມ່ປະຕິບັດສິດທິໃນການເຮັດວຽກຂອງເຂົາເຈົ້າ. ຫນັງສືເຫຼົ່ານີ້ມີຢູ່ທີ່: www.nyhealth.gov/publications/0532/index.htm.

ຍິນດີຕ້ອນຮັບສູ່ໂຄງການໃຫ້ການ ຊ່ວຍເຫຼືອຂັ້ນຕົ້ນ



ໂຄງການໃຫ້ການຊ່ວຍເຫຼືອຂັ້ນຕົ້ນຂອງລັດນິວຢອກ (EIP) ແມ່ນສ່ວນໜຶ່ງຂອງ EIP ທົ່ວປະເທດ, ມັນໃຫ້ສໍາລັບເດັກນ້ອຍ ແລະ ເດັກໄວໃຫ້ຢ່າງທີ່ມີອາຍຸຕໍ່າກວ່າສາມປີທີ່ອາດຈະເຮັດໃຫ້ບໍ່ມີການເຕີບໂຕ ເໝືອນເດັກຄົນອື່ນຍ້ອນມີການພັດທະນາຊັກຊ້າທາງຈິດ ຫຼື ມີຄວາມພິການ. ການພິການແມ່ນຫມາຍເຖິງເດັກທີ່ມີເງື່ອນໄຂທາງດ້ານຮ່າງກາຍ ຫຼື ຈິດໃຈທີ່ຖືກກວດພົບວ່າອາດຈະເຮັດໃຫ້ເກີດບັນຫາການພັດທະນາ. ສິ່ງເຫຼົ່ານີ້ລວມມີ, ແຕ່ບໍ່ໄດ້ຈໍາກັດ, ບັນຫາທາງຈິດ, ໂລກພິການ, ຄວາມຜິດປົກກະຕິຂອງເຄື່ອນໄຫວ, ຫຼືບັນຫາການເບິ່ງເຫັນ ແລະ ການໄດ້ຍິນ. ເກີດຄວາມລ່າຊ້າຂອງການພັດທະນາ ຫມາຍຄວາມວ່າ ເດັກນ້ອຍແມ່ນຢູ່ລຸດຈາກການພັດທະນາບາງຢ່າງເຊັ່ນ: ການຈະເລີນເຕີບໂຕ, ການຮຽນຮູ້ ແລະ ການຄິດ, ຫຼື ການສື່ສານ.

ຂັ້ນຕອນທໍາອິດແມ່ນການສົ່ງຕໍ່ຂອງລູກທ່ານໄປໃຫ້ໂຄງການ EIP ໃນເຂດທີ່ທ່ານອາໄສຢູ່. ທຸກໆເມືອງໃນລັດນິວຢອກ (NYS) ແລະນະຄອນນິວຢອກມີໂຄງການ EIP ໜຶ່ງໂຄງການ. ເດັກນ້ອຍທີ່ຈໍາເປັນຕ້ອງໄດ້ຮັບການບໍລິການຕ້ອງຖືກສົ່ງໄປຫາໂຄງການ EIP ກ່ອນ. ພໍ່ແມ່ສາມາດສົ່ງລູກຂອງຕົນເອງໄປຫາໂຄງການ EIP ຖ້າພວກເຂົາມີຄວາມກັງວົນກ່ຽວກັບການພັດທະນາຂອງລູກ. ໃນນິວຢອກ, ຜູ້ຊ່ຽວຊານບາງຄົນຈໍາເປັນຕ້ອງສົ່ງເດັກໄປໃຫ້ໂຄງການ EIP ຖ້າເກີດສົງໄສຈະມີບັນຫາກ່ຽວກັບການພັດທະນາ. ຫຼັງຈາກການສົ່ງໄປແລ້ວ, ລູກຂອງທ່ານຈະຖືກປະເມີນໂດຍຜູ້ຊ່ຽວຊານທີ່ມີຄຸນວຸດທິ. ໂຄງການ EIP ເມືອງຂອງທ່ານ ຫຼື ໂຄງການ EIP ຂອງນະຄອນຫລວງນິວຢອກຈະຊ່ວຍໃຫ້ທ່ານໄດ້ຮັບບໍລິການ ຖ້າລູກຂອງທ່ານພົບວ່າມີສິດໄດ້ຮັບ. ການປະກັນສຸຂະພາບ, ລວມທັງການປະກັນໄພເອກະຊົນ ແລະ Medicaid, ອາດຈະຖືກນໍາໃຊ້ເພື່ອຈ່າຍຄ່າບໍລິການໃຫ້ການຊ່ວຍເຫຼືອຂັ້ນຕົ້ນ. ບໍລິການຂອງໂຄງການ EIP ຕ້ອງໄດ້ຮັບການສະຫນອງໃຫ້ໂດຍບໍ່ມີຄ່າໃຊ້ຈ່າຍສໍາລັບທ່ານ ແລະ ຈະບໍ່ມີຜົນກະທົບຕໍ່ການຄຸ້ມຄອງການປະກັນໄພຂອງທ່ານ.

ການໃຫ້ການບໍລິການເຂົ້າຊ່ວຍເຫຼືອຂັ້ນຕົ້ນ (EI) ສາມາດຊ່ວຍທ່ານ ແລະ ຄອບຄົວຂອງທ່ານ:

- ຮຽນຮູ້ວິທີທີ່ດີທີ່ສຸດທີ່ຈະດູແລລູກຂອງທ່ານ;
- ສະຫນັບສະຫນູນ ແລະ ສົ່ງເສີມການພັດທະນາຂອງລູກທ່ານ; ແລະ
- ໃຫ້ລວມລູກຂອງທ່ານເຂົ້າຮ່ວມກິດຈະກຳຕ່າງໆຂອງຄອບຄົວ ແລະ ຊຸມຊົນ.



ການບໍລິການການເຂົ້າຊ່ວຍເຫຼືອຂັ້ນຕົ້ນສາມາດສະຫນອງໄດ້ທຸກບ່ອນໃນຊຸມຊົນທີ່ລູກຂອງທ່ານມັກຈະຢູ່ເປັນປະຈໍາ, ລວມທັງ:

- ເຮືອນຂອງທ່ານ;
- ສູນດູແລເດັກ ຫຼື ບ້ານດູແລເດັກຍາມກາງເວັນຂອງຄອບຄົວທີ່ລູກຂອງທ່ານເຂົ້າຮ່ວມ;
- ສູນຊຸມຊົນ/ອອກກໍາລັງກາຍ, ກຸ່ມທີ່ນັ້ນ, ສະຫນາມເດັກທີ່ນັ້ນ, ຫ້ອງສະຫມຸດ, ຫຼື ບາງສະຖານທີ່ ທີ່ຜູ້ປົກຄອງ ແລະ ເດັກອອກໄປຫາຄວາມສະຫນຸກ ແລະ ການສະຫນັບສະຫນູນ; ແລະ
- ໂຄງການ ແລະ ສູນຊ່ວຍເຫຼືອໄວເດັກ, ເຊັ່ນ Early Head Start.



ການນຳສົ່ງ: ຂັ້ນຕອນທຳອິດ

ຜູ້ຊ່ຽວຊານເຊັ່ນ: ທ່ານຫມໍສາມາດສົ່ງລູກຫຼືລູກຂອງທ່ານໄປໃຫ້ໂຄງການ EIP, ເວັ້ນເສຍແຕ່ວ່າທ່ານບໍ່ມີຈຸດປະສົງ, ເມື່ອມີຄວາມກັງວົນກ່ຽວກັບການພັດທະນາຂອງລູກຂອງທ່ານ. ຖ້າທ່ານມີຄວາມກັງວົນ, ທ່ານຍັງສາມາດສົ່ງລູກຂອງທ່ານໄປຫາໂຄງການ EIP ໃນເຂດທີ່ທ່ານອາໄສຢູ່. ລາຍຊື່ຜູ້ຕິດຕໍ່ຂອງເມືອງສາມາດຫາໄດ້ທີ່: www.health.ny.gov/community/infants_children/early_intervention/county_eip.htm

ຫຼື, ທ່ານສາມາດໂທຫາໄດ້ທີ່ “Growing Up Healthy” ສາຍດ່ວນ 24 ຊົ່ວໂມງທີ່ **1-800-522-5006**; ໃນນະຄອນນິວຢອກກົດໂທ**311**. ທ່ານອາດຈະລົມກັບທ່ານຫມໍ ຫຼື ຜູ້ທີ່ທ່ານໄວ້ວາງໃຈ ແລະ ຂໍໃຫ້ເຂົາຊ່ວຍທ່ານໃນການນຳສົ່ງຕໍ່. ຂະບວນການສົ່ງຕໍ່ຈະຊ່ວຍໃຫ້ທ່ານໄດ້ຮຽນຮູ້ກ່ຽວກັບໂຄງການ EIP. ທ່ານຕ້ອງຕັດສິນໃຈວ່າໂຄງການ EIP ເຮັດໃຫ້ມີຄວາມຮູ້ສຶກພໍໃຈສຳລັບທ່ານ ແລະ ລູກຂອງທ່ານຫຼືບໍ່. ກ່ອນທີ່ລູກຂອງທ່ານຈະຖືກປະເມີນຜົນສຳລັບໂຄງການ ແລະ ໄດ້ຮັບການບໍລິການ, ທ່ານຕ້ອງໃຫ້ການອະນຸຍາດເປັນລາຍລັກອັກສອນ.



ຜູ້ປະສານງານການບໍລິການຂັ້ນຕົ້ນຂອງທ່ານ



ຫນຶ່ງໃນບຸກຄົນທຳອິດທີ່ທ່ານຈະພົບໃນໂຄງການ EIP ແມ່ນຜູ້ປະສານງານການບໍລິການໃນຂັ້ນຕົ້ນຂອງທ່ານ (ISC). ISC ຂອງທ່ານຈະສົນທະນາກັບທ່ານກ່ຽວກັບຄວາມກັງວົນຂອງທ່ານສຳລັບການພັດທະນາຂອງລູກທ່ານ. ນາງ ຫຼື ລາວຈະຕອບຄຳຖາມທີ່ທ່ານມີກ່ຽວກັບໂຄງການ EIP.

ISC ຍັງຈະ:

- ທົບທວນສິດທິຂອງຄອບຄົວຂອງທ່ານ ແລະ ໃຫ້ແນ່ໃຈວ່າທ່ານເຂົ້າໃຈມັນ;
- ລົມກັບທ່ານກ່ຽວກັບການປະເມີນຜົນຂອງລູກທ່ານສຳລັບ EIP, ແລະ ວິທີການປະເມີນຜົນນີ້ຈະກຳນົດວ່າ ລູກຂອງທ່ານມີສິດໄດ້ຮັບການບໍລິການຜ່ານ EIP ຫຼືບໍ່;
- ໃຫ້ແກ່ທ່ານຈຳນວນບັນຊີລາຍຊື່ຂອງຜູ້ປະເມີນຜົນໃນເຂດຂອງທ່ານ ແລະ ຊ່ວຍໃຫ້ທ່ານເລືອກເອົາຜູ້ຫນຶ່ງທີ່ຈະຕອບສະຫນອງຄວາມຕ້ອງການຂອງລູກທ່ານ ແລະ ຄອບຄົວ;



- ດ້ວຍການອະນຸຍາດຂອງທ່ານ, ຊ່ວຍຈັດແຈງສຳລັບການປະເມີນຜົນຂອງລູກທ່ານ;
- ຊ່ວຍໃຫ້ທ່ານຈັດການການຂົນສົ່ງເພື່ອການປະເມີນຜົນຂອງລູກທ່ານ, ຖ້າທ່ານຕ້ອງການ;
- ເຂົ້າຮ່ວມການປະເມີນຜົນຂອງລູກທ່ານຖ້າທ່ານຕ້ອງການ;
- ແຈ້ງໃຫ້ທ່ານຊາບວ່າ, ໃນ NYS, ການບໍລິການ EI ຕ້ອງໄດ້ຮັບໂດຍບໍ່ເສຍຄ່າແກ່ຄອບຄົວຂອງທ່ານ. ເຖິງຢ່າງໃດກໍຕາມ, ລະບົບການຈ່າຍເງິນສຳລັບ EIP ຂອງ NYS ປະກອບມີການໃຊ້ປະກັນໄພສາທາລະນະ (ເຊັ່ນ: Medicaid ແລະ Child Health Plus) ແລະການປະກັນໄພເອກະຊົນ (ເຊັ່ນ United Healthcare ແລະອື່ນໆ) ສຳລັບການຈ່າຍຄືນຄ່າບໍລິການ EI;
- ກັບກຳຂໍ້ມູນ ແລະ ເອກະສານກ່ຽວກັບການຄຸ້ມຄອງການປະກັນໄພຂອງລູກທ່ານ, ລວມທັງການປະກັນໄພສາທາລະນະ ແລະ ເອກະຊົນ. ຂໍ້ມູນນີ້ປະກອບມີ: ປະເພດຂອງນະໂຍບາຍການປະກັນໄພ ຫຼື ແຜນປະກັນໄພສຸຂະພາບ, ຊື່ຂອງຜູ້ປະກັນໄພ ຫຼື ຜູ້ຄຸ້ມຄອງແຜນການ, ນະໂຍບາຍ ຫຼື ຫມາຍເລກຂອງແຜນການ, ປະເພດຂອງການຄຸ້ມຄອງໃນນະໂຍບາຍ ແລະ ຂໍ້ມູນອື່ນໆທີ່ຈຳເປັນຕ້ອງແຈ້ງການປະກັນໄພ; ແລະ
- ອະທິບາຍສິດ ແລະ ຫນ້າທີ່ຂອງທ່ານກ່ຽວກັບການປະກັນໄພສຸຂະພາບຂອງຄອບຄົວຂອງທ່ານ ແລະ ຕອບຄຳຖາມຂອງທ່ານກ່ຽວກັບການໃຫ້ການປົກປ້ອງທາງດ້ານກົດຫມາຍສຳລັບຜົນປະໂຫຍດປະກັນໄພຄອບຄົວ.

ຖ້າການປະເມີນຜົນຂອງລູກທ່ານສະແດງວ່າລາວມີສິດໄດ້ຮັບ EIP, ISC ຂອງທ່ານຈະ:

- ຕອບຄຳຖາມຂອງທ່ານກ່ຽວກັບ EIP;
- ຈັດກອງປະຊຸມເພື່ອເຮັດວຽກກ່ຽວກັບແຜນການບໍລິການຄອບຄົວສ່ວນບຸກຄົນຂອງທ່ານ (IFSP);
- ຊ່ວຍໃຫ້ທ່ານເຂົ້າໃຈວ່າກອງປະຊຸມນີ້ຈະເປັນແນວໃດ, ຄົນໃດອີກທີ່ຕ້ອງເຂົ້າຮ່ວມນຳ, ແລະ ຜູ້ທີ່ສາມາດໄດ້ຮັບການເຊື່ອເຊີມ;
- ອະທິບາຍວິທີການປະກັນໄພສຸຂະພາບຂອງທ່ານສາມາດນຳໃຊ້ ແລະ ການບໍລິການໃຫ້ການຊ່ວຍເຫຼືອຂັ້ນຕົ້ນຈະບໍ່ມີຄ່າໃຊ້ຈ່າຍສຳລັບທ່ານ;
- ຖ້າລູກຂອງທ່ານບໍ່ໄດ້ຮັບການປະກັນໄພ, ISC ມີຄວາມຮັບຜິດຊອບໃນການຊ່ວຍທ່ານໃນການກຳນົດ ແລະ ຍື່ນຂໍ້ຜົນປະໂຫຍດໂຄງການທີ່ຄອບຄົວຂອງທ່ານອາດມີສິດໄດ້ຮັບ, ລວມທັງ



Medicaid, Child Health Plus, ແລະ ລາຍໄດ້ການພິການທາງອົງການປະກັນສັງຄົມ, ຢ່າງໃດກໍ່ຕາມ, ທ່ານບໍ່ຈຳເປັນຕ້ອງລົງທະບຽນເພື່ອການໃຫ້ບໍລິການຂອງ EIP ທີ່ສະຫນອງໃຫ້;

- ໄດ້ຮັບຂໍ້ມູນກ່ຽວກັບສະຖານະພາບຂອງການຄຸ້ມຄອງປະກັນໄພສ່ວນຕົວຂອງຄອບຄົວ ແລະ Medicaid;
- ຊ່ວຍທ່ານແກ້ໄຂບັນຫາຕ່າງໆທີ່ອາດເກີດຂຶ້ນ - ລວມທັງຄວາມບໍ່ເຫັນດີກ່ຽວກັບການບໍລິການທີ່ທ່ານ ແລະ ລູກຂອງທ່ານອາດຈະຕ້ອງການ;
- ໃຫ້ຂໍ້ມູນໃຫ້ທ່ານກ່ຽວກັບໂຄງການ ແລະ ການບໍລິການອື່ນໆທີ່ສາມາດຊ່ວຍໃຫ້ຄອບຄົວຂອງທ່ານ, ລວມທັງທ້ອງຖານ NYS ສຳລັບການມີສິດຜູ້ທີ່ມີຄວາມພິການທາງດ້ານການພັດທະນາ (OPWDD) ແລະ ໂຄງການ ແລະ ການບໍລິການທີ່ມີຢູ່;

• ປຶກສາກັບທ່ານ ແລະ ຜູ້ປະເມີນຜົນຂອງລູກທ່ານວ່າລູກຂອງທ່ານມີສິດໄດ້ຮັບສິດທິໃນໂຄງການ ແລະ ບໍລິການພາຍໃຕ້ OPWDD; ແລະ

• ດ້ວຍຄວາມຍິນຍອມຂອງທ່ານ, ແຈ້ງໃຫ້ບຸກຄົນທີ່ຕິດຕໍ່ OPWDD ທີ່ເໝາະສົມກ່ຽວກັບສິດທິເໝາະສົມຂອງລູກທ່ານສຳລັບໂຄງການ OPWDD ແລະ ການບໍລິການ. ຖ້າທ່ານສົນໃຈ, ຜູ້ປະສານງານດ້ານການບໍລິການຂອງທ່ານຈະຊ່ວຍທ່ານເຮັດການສົ່ງຕໍ່ໃຫ້ OPWDD.

ຖ້າການປະເມີນຜົນສະແດງໃຫ້ເຫັນວ່າລູກຂອງທ່ານບໍ່ມີສິດໄດ້ຮັບໂຄງການ EIP, ISC ຂອງທ່ານຈະບອກທ່ານກ່ຽວກັບການບໍລິການອື່ນໆທີ່ອາດຊ່ວຍໄດ້. ຖ້າທ່ານບໍ່ເຫັນດີກັບຜົນການຄົ້ນພົບຈາກການປະເມີນຜົນ, ທ່ານສາມາດຂໍຖອນການຕັດສິນໃຈໄດ້. ທ່ານອາດຈະທົບທວນເບິ່ງໝວດຂໍ້ກຳນົດກ່ຽວກັບ "ສິດທິຂອງທ່ານໃນນາມການເປັນພໍ່ແມ່ຂອງໂຄງການໃຫ້ການຊ່ວຍເຫຼືອເບື້ອງຕົ້ນ" ເພື່ອຫາທາງເລືອກທີ່ທ່ານມີ, ຖ້າທ່ານບໍ່ເຫັນດີກັບຜົນການຄົ້ນພົບ.





ການປະເມີນຜົນລູກຂອງທ່ານ

ຖ້າທ່ານຕັດສິນໃຈວ່າ EIP ສາມາດຊ່ວຍລູກ ແລະ ຄອບຄົວຂອງທ່ານ, ຂັ້ນຕອນຕໍ່ໄປແມ່ນໃຫ້ລູກຂອງທ່ານໄດ້ຮັບປະເມີນຜົນ. ການປະເມີນຜົນນີ້ເອີ້ນວ່າການປະເມີນຜົນແບບຫຼາຍຮູບການ (MDE). "ການປະເມີນຜົນແບບຫຼາຍຮູບການ" ຫມາຍຄວາມວ່າທີມງານທີ່ມີຄຸນສົມບັດທີ່ມີຄຸນວຸດທິຈາກຫຼາຍສາຂາວິຊາທີ່ແຕກຕ່າງກັນ ຫຼື ຫຼາຍຊ່ຽວຊານຈະເຂົ້າຮ່ວມໃນການປະເມີນຜົນຂອງລູກທ່ານ. ເດັກທີ່ຖືກກວດພົບບັນຫາທີ່ມີຖີ່ອນໄຂແມ່ນມີສິດໄດ້ຮັບສິດໂດຍອັດຕະໂນມັດສຳລັບໂຄງການ EIP. ສຳລັບເດັກເຫຼົ່ານີ້, ຈຸດປະສົງຂອງ MDE ແມ່ນເພື່ອປະເມີນຄວາມເຂັ້ມແຂງ, ຄວາມຕ້ອງການ ແລະ ລະດັບການເຮັດວຽກໃນທຸກຈຸດຂອງຮ່າງກາຍໃນການພັດທະນາ. ຫ້າດ້ານການພັດທະນາທີ່ຈະໄດ້ຮັບການເບິ່ງເພື່ອຊ່ວຍໃນການພັດທະນາ IFSP ແມ່ນ: ຄວາມຮູ້ທາງດ້ານຈິດໃຈ (ການຮຽນຮູ້ ແລະ ການຄິດ), ທາງດ້ານຮ່າງກາຍ (ການເຕີບໂຕ, ການເບິ່ງເຫັນ ແລະ ການໄດ້ຍິນ, ຄວາມສາມາດໃນການເຄື່ອນທີ່ທີ່ຍາກ ແລະ ດີ), ການສື່ສານ (ການເຂົ້າໃຈ ແລະ ການໃຊ້ຄຳສັບ), ສັງຄົມ-ອາລົມ (ກ່ຽວກັບຄົນອື່ນ), ແລະ ການປັບຕົວ (ເທັກສະການຊ່ວຍເຫຼືອຕົນເອງເຊັ່ນ, ການປ້ອນເຂົ້າ). ຖ້າສົງໄສວ່າມີການພັດທະນາຊັກຊ້າ, ລູກຂອງທ່ານຈະຖືກປະເມີນເພື່ອກຳນົດວ່າລາວມີສິດໄດ້ຮັບການບໍລິການ ແລະ ການສະໜັບສະໜູນຂອງ EI ຫຼືບໍ່.

ISC ຂອງທ່ານມີຄວາມຮັບຜິດຊອບໃນການໂອ້ລົມກ່ຽວກັບທາງເລືອກທັງຫມົດ ສຳລັບການປະເມີນຜົນກັບທ່ານຈາກບັນຊີລາຍຊື່ຂອງພະນັກງານປະເມີນຜົນທີ່ໄດ້ຮັບການອະນຸມັດຈາກພະແນກສຸຂະພາບລັດນິວຢອກ. ນີ້ລວມເຖິງການຊ່ວຍເຫຼືອທ່ານຕັດສິນໃຈຜູ້ທີ່ປະເມີນທີ່ຈະດີທີ່ສຸດ, ໂດຍອີງຕາມຄວາມຕ້ອງການຂອງລູກທ່ານ, ສະຖານທີ່ຂອງຜູ້ປະເມີນຜົນ, ປະເພດການປະເມີນຜົນ ແລະ ການຈັດຂຶ້ນສຳລັບການປະເມີນຜົນ (ເປັນບ້ານ ຫຼື ຢູ່ໃນອົງການການປະເມີນຜົນ).

ເມື່ອທ່ານເລືອກເອົາຜູ້ປະເມີນຜົນ, ທ່ານ ຫຼື ISC ຂອງທ່ານ, ດ້ວຍການອະນຸຍາດຂອງທ່ານ, ຈະໂທຫາຜູ້ປະເມີນຜົນ ແລະ ເຮັດການນັດໝາຍສຳລັບການປະເມີນຜົນຂອງລູກທ່ານ. ທ່ານຕ້ອງໃຫ້ການຍິນຍອມເຫັນດີຂອງທ່ານເປັນລາຍລັກອັກສອນກ່ອນທີ່ຈະມີການປະເມີນຜົນ. ຂະບວນການປະເມີນຕ້ອງຕອບສະຫນອງຕໍ່ພື້ນຖານວັດທະນະທຳຂອງລູກ ແລະ ຄອບຄົວ, ລວມທັງພາສາທີ່ເວົ້າຢູ່ເຮືອນ.

MDE ຂອງລູກທ່ານຈະປະກອບມີ:

- ການປະເມີນສຸຂະພາບ, ລວມທັງການກວດ ການເບິ່ງເຫັນ ແລະ ການໄດ້ຍິນ. ການປະເມີນສຸຂະພາບຂອງລູກທ່ານຄວນເຮັດໂດຍຜູ້ໃຫ້ການດູແລສຸຂະພາບຂອງລູກທ່ານເມື່ອໃດກໍ່ຕາມທີ່ມີຄວາມເປັນໄປໄດ້. ຖ້າລູກຂອງທ່ານມີການກວດສຸຂະພາບໃຫມ່, ການກວດຄືນໃຫມ່ອາດຈະບໍ່ຈຳເປັນ;
- ດ້ວຍການຍິນຍອມຂອງທ່ານ, ການທົບທວນຄືນບັນດາການບັນທຶກທີ່ຜ່ານມາຂອງລູກທ່ານທີ່ອາດຈະເປັນປະໂຫຍດ;
- ການປະເມີນຄວາມເຂັ້ມແຂງ ແລະ ຄວາມຕ້ອງການຂອງລູກທ່ານໃນແຕ່ລະຈຸດຂອງການພັດທະນາ (ທາງດ້ານຮ່າງກາຍ, ຄວາມຮູ້, ການສື່ສານ, ອາລົມ-ທາງສັງຄົມ ແລະ ການປັບຕົວ).
- ມີການສຳພາດກັບທ່ານກ່ຽວກັບຄວາມກັງວົນຂອງທ່ານທີ່ກ່ຽວພັນກັບການພັດທະນາຂອງລູກທ່ານ ແລະ ສິ່ງທີ່ລູກຂອງທ່ານເປັນ; ແລະ
- ມີປຶກສາກ່ຽວກັບຄວາມຕ້ອງການການຮັບສົ່ງຂອງລູກທ່ານຖ້າການບໍລິການຂອງ EI ໃຫ້ບໍລິການເມື່ອອອກນອກເຮືອນ.

ຜົນໄດ້ຮັບຂອງ MDE ຈະຖືກນຳໃຊ້ເພື່ອກຳນົດສິດໄດ້ຮັບຂອງລູກຂອງທ່ານສຳລັບ EIP. ທ່ານ ແລະ ທີມງານປະເມີນຜົນຈະມາພົບກັນ ແລະ ທົບທວນທຸກຂໍ້ມູນກ່ຽວກັບຄວາມຄືບໜ້າການພັດທະນາຂອງລູກທ່ານ. ທີມງານການປະເມີນຜົນຈະລົມກັບທ່ານວ່າລູກຂອງທ່ານນອນຢູ່ໃນມາດຖານ EIP ທີ່ກຳນົດ ສຳລັບການມີການພັດທະນາຊັກຊ້າ ຫຼື ມີບັນຫາທາງດ້ານຮ່າງກາຍ ຫຼື ທາງຈິດໃຈທີ່ຖືກວິນິດໄສພົບ ແລະ ມີສິດໄດ້ຮັບ EIP.





ການປະເມີນຄອບຄົວ

ການເປັນສ່ວນໜຶ່ງຂອງ MDE ຂອງລູກທ່ານ, ທ່ານຈະໄດ້ຮັບໂອກາດທີ່ຈະເຂົ້າຮ່ວມໃນການປະເມີນຄອບຄົວແບບສະຫມັກໃຈ; ທີ່ບໍ່ຈຳເປັນຕ້ອງຮຽກຮ້ອງ. ການປະເມີນຜົນຄອບຄົວແມ່ນມັ່ງໃສ່ຄອບຄົວ ແລະ ນຳໃຊ້ເພື່ອຊ່ວຍທ່ານໃນການກຳນົດຊັບພະຍາກອນ, ຄວາມສຳຄັນ, ແລະ ຄວາມກັງວົນຂອງຄອບຄົວຂອງທ່ານທີ່ກ່ຽວຂ້ອງກັບການດູແລ ແລະ ການພັດທະນາການພັດທະນາຂອງລູກທ່ານ; ມັນບໍ່ແມ່ນ ການທົດສອບທັກສະການລ້ຽງລູກຂອງທ່ານ. ການປະເມີນຜົນຄອບຄົວແມ່ນອີງຕາມຂໍ້ມູນທີ່ທ່ານ ແລະ ຄອບຄົວຂອງທ່ານໄດ້ສະຫນອງໃຫ້ໂດຍສ່ວນຕົວ

ການສົນທະນາຕົວຕໍ່ຕົວກັບສະມາຊິກຂອງທີມປະເມີນຜົນຂອງລູກທ່ານ. ການປະເມີນຜົນຄອບຄົວສາມາດຊ່ວຍໃຫ້ທ່ານຄິດກ່ຽວກັບສິ່ງທີ່ທ່ານຕ້ອງການຫຼາຍທີ່ສຸດຈາກການບໍລິການ EI ແລະ ການບໍລິການຊຸມຊົນ ຫຼື ການສະຫນັບສະຫນູນອື່ນໆ. ມັນຍັງສາມາດຊ່ວຍທ່ານໃຫ້ກຽມພ້ອມສຳລັບກອງປະຊຸມ IFSP ຂອງທ່ານໄດ້. ຂໍ້ມູນທັງໝົດທີ່ທ່ານແບ່ງປັນແມ່ນຖືກເກັບໄວ້ເປັນສ່ວນຕົວ. ທ່ານຕັດສິນໃຈຂໍ້ມູນໄດ້ຈາກການປະເມີນຄວນມີຢູ່ໃນບົດລາຍງານ ການປະເມີນຜົນ ແລະ ປຶກສາຫາລືໃນກອງປະຊຸມ IFSP ຂອງທ່ານ.



ແຜນການບໍລິການຄອບຄົວສ່ວນ ບຸກຄົນຂອງທ່ານ



ແຜນການບໍລິການຄອບຄົວສ່ວນບຸກຄົນ, ຫຼື IFSP, ແມ່ນແຜນການທີ່ຖືກຂຽນໄວ້ເປັນພິເສດສໍາລັບທ່ານ, ລູກຂອງທ່ານ, ແລະຄອບຄົວຂອງທ່ານເຊິ່ງສະແດງ ແລະ ອະທິບາຍການບໍລິການ EI ທີ່ລູກ ແລະ ຄອບຄົວຂອງທ່ານຈະໄດ້ຮັບ. ຖ້າ MDE ສະແດງໃຫ້ເຫັນວ່າລູກຂອງທ່ານມີສິດໄດ້ຮັບ EIP, ISC ຂອງທ່ານຈະຈັດກອງປະຊຸມ IFSP ເພື່ອນັ້ງປຶກສາ ແລະ ຂຽນ IFSP ຂອງທ່ານ. IFSP ແມ່ນເອກະສານທີ່ສໍາຄັນຫຼາຍ ແລະ ທ່ານເປັນສະມາຊິກທີ່ສໍາຄັນຂອງທີມທີ່ພັດທະນາມັນ. ຖ້າທ່ານຈໍາເປັນຕ້ອງໃຊ້ເວລາພິເສດເພື່ອຄິດກ່ຽວກັບແຜນການນີ້, ຂໍໃຫ້ມີການຍືດເວລາໃຫ້. ທ່ານອາດຕ້ອງການປຶກສາຫາລືແຜນການກັບສະມາຊິກຄອບຄົວອື່ນ ຫຼື ທົບທວນມັນເພື່ອໃຫ້ແນ່ໃຈວ່າມັນຕອບສະຫນອງຄວາມຕ້ອງການຂອງລູກ ແລະ ຄອບຄົວຂອງທ່ານ. ທ່ານຈະຖືກຮ້ອງຂໍໃຫ້ລົງນາມໃສ່ IFSP ຂອງທ່ານເມື່ອແຜນການສໍາເລັດ. ເມື່ອທ່ານລົງນາມໃນ IFSP, ທ່ານສະແດງໃຫ້ເຫັນວ່າທ່ານຢູ່ໃນກອງປະຊຸມ IFSP ແລະ ທ່ານເຫັນດີກັບການບໍລິການໃນແຜນການ. ທ່ານຍັງຈະໄດ້ໃຫ້ການຍິນຍອມຂອງທ່ານເພື່ອເລີ່ມຕົ້ນການໃຫ້ບໍລິການ EI.

ຖ້າທ່ານ ແລະ ທີມ IFSP ບໍ່ເຫັນດີນໍາກ່ຽວກັບ IFSP ທ່ານບໍ່ຕ້ອງລົງນາມໃນ IFSP. ທ່ານສາມາດໃຫ້ການຍິນຍອມຂຽນເປັນລາຍລັກອັກສອນຂອງທ່ານເພື່ອເລີ່ມຕົ້ນການໃຫ້ບໍລິການທີ່ທ່ານຕົກລົງເຫັນດີນໍາ, ແລະ ໃຊ້ສິດທິໃນການດໍາເນີນການຕາມຄວາມເຫມາະສົມຂອງທ່ານເພື່ອແກ້ໄຂຄວາມບໍ່ເຫັນດີ.

ISC ຂອງທ່ານຈະບອກທ່ານກ່ຽວກັບສິ່ງທີ່ເກີດຂຶ້ນໃນກອງປະຊຸມ IFSP ແລະ ຊ່ວຍທ່ານກະກຽມ. ສິ່ງທີ່ສໍາຄັນບາງຢ່າງທີ່ທ່ານຈໍາເປັນຕ້ອງຮູ້ກ່ຽວກັບກອງປະຊຸມ IFSP ຂອງທ່ານແມ່ນ:

- ກອງປະຊຸມ IFSP ຕ້ອງໄດ້ຈັດຂຶ້ນໃນເວລາ ແລະ ສະຖານທີ່ທີ່ດີສໍາລັບທ່ານ ແລະ ຄອບຄົວຂອງທ່ານ;
- ທ່ານ, ISC ຂອງທ່ານ, ເຈົ້າຫນ້າທີ່ໃຫ້ການຊ່ວຍເຫຼືອຂັ້ນຕົ້ນ (EIO) ໃນເຂດຂອງທ່ານ ແລະ ທີມງານປະເມີນຜົນ ຫຼື ສະມາຊິກທີ່ເລືອກຂອງທີມງານຕ້ອງເຂົ້າຮ່ວມໃນກອງປະຊຸມ;
- ທ່ານສາມາດເຊີນຜູ້ອື່ນເຂົ້າຮ່ວມກອງປະຊຸມ IFSP, ເຊັ່ນ: ຄອບຄົວ, ຫມູ່ເພື່ອນ, ຜູ້ລ່ຽງເດັກ ຫຼື ຜູ້ໃຫ້ການດູແລເດັກ;
- ISC ຂອງທ່ານ ສາມາດເຊີນຜູ້ອື່ນເຂົ້າຮ່ວມໃນກອງປະຊຸມ, ດ້ວຍຄວາມຍິນຍອມຂອງທ່ານ;
- ທ່ານສາມາດຂໍໃຫ້ຜູ້ສະຫນັບສະຫນູນເຂົ້າຮ່ວມໃນກອງປະຊຸມ;
- ທ່ານ, ISC ຂອງທ່ານ, ຜູ້ປະເມີນຜົນຂອງລູກທ່ານ ແລະ EIO ຂອງທ່ານຈະທົບທວນຂໍ້ມູນທີ່ໄດ້ກັບກໍາກ່ຽວກັບການພັດທະນາຂອງລູກທ່ານ ແລະ ຈະຕັດສິນໃຈຮ່ວມກັນວ່າ EIP ຈະຊ່ວຍລູກ ແລະ ຄອບຄົວຂອງທ່ານແນວໃດ;



- ຊັບພະຍາກອນຂອງຄອບຄົວ, ຄວາມສໍາຄັນ ແລະ ຄວາມກຽວເໝາະຕ່າງໆທີ່ກ່ຽວຂ້ອງກັບການພັດທະນາຂອງລູກທ່ານຈະໄດ້ຮັບການປຶກສາຫາລື;
- ທ່ານຈະຊ່ວຍໃນການກໍານົດຜົນໄດ້ຮັບ (ການປັບປຸງທີ່ທ່ານຢາກເຫັນໃນການພັດທະນາຂອງລູກທ່ານ) ສໍາລັບລູກ ແລະ ຄອບຄົວຂອງທ່ານ;
- ຍຸດທະສາດ, ກິດຈະກຳ ແລະ ການບໍລິການທີ່ຈະນໍາໄປສູ່ຜົນໄດ້ຮັບທີ່ທ່ານຫວັງຈະບັນລຸຈະໄດ້ຮັບການພັດທະນາ ແລະ ຂຽນໄວ້ໃນແຜນການ;
- ຄວາມຕ້ອງການຂອງທ່ານສໍາລັບການບໍລິການສຸກເສີນຈະຖືກພິຈາລະນາຕາມຄວາມເຫມາະສົມ ແລະ ຖືກກໍານົດໂດຍອີງຕາມຄວາມຕ້ອງການຂອງລູກຂອງທ່ານ ແລະ ຄອບຄົວ. ການບໍລິການສຸກເສີນສາມາດໃຊ້ສໍາລັບການບັນເທົາຊົ່ວຄາວຂອງຄວາມຮັບຜິດຊອບດູແລທີ່ອາດຈະເປັນສິ່ງຈໍາເປັນສໍາລັບລູກຂອງທ່ານ. ການບໍລິການສຸກເສີນສາມາດໄດ້ຮັບການສະຫນອງຢູ່ເຮືອນ ຫຼື ສະຖານທີ່ທີ່ເຫມາະສົມອື່ນ;
- ເພື່ອໃຫ້ມີການບໍລິການໃນ IFSP ຂອງທ່ານ, ທ່ານ ແລະ ສະມາຊິກທັງຫມົດຂອງທີມ IFSP ຕ້ອງຍອມຮັບການບໍລິການ; ແລະ

- ທ່ານອາດຈະຍອມຮັບ ຫຼື ປະຕິເສດການບໍລິການ EI ໃດຫນຶ່ງ ໂດຍບໍ່ມີຜົນລົບຕໍ່ສິດຂອງລູກຂອງທ່ານທີ່ຈະໄດ້ຮັບການບໍລິການ EI ອື່ນໆທີ່ຖືກກຳນົດໄວ້ໃນ IFSP.

IFSP ຄອບຄົວຂອງທ່ານຈະປະກອບມີຂໍ້ມູນດັ່ງຕໍ່ໄປນີ້:

- ຄຳໃຫ້ການຂອງລະດັບການເຮັດວຽກໃນປະຈຸບັນຂອງຮ່າງກາຍຂອງລູກທ່ານ;
- ດ້ວຍການອະນຸຍາດຂອງທ່ານ, ຄຳໃຫ້ການຊັບພະຍາກອນຂອງຄອບຄົວຂອງທ່ານ, ຄວາມສຳຄັນ ແລະ ຄວາມກັງວົນທີ່ກ່ຽວຂ້ອງກັບການພັດທະນາຂອງລູກທ່ານ;
- ຄຳໃຫ້ການຜົນໄດ້ຮັບທີ່ສຳຄັນທີ່ຄາດຫວັງຈາກການບໍລິການຂອງ EI. ຜົນໄດ້ຮັບ IFSP ຕ້ອງມີຄວາມຫມາຍ ແລະ ອີງໃສ່ຄວາມຕ້ອງການ ແລະ ຄວາມສຳຄັນຂອງລູກທ່ານ ແລະ ຄອບຄົວ;
- ຄຳໃຫ້ການກ່ຽວກັບການບໍລິການ EI, ລວມທັງການຂົນສົ່ງໄປມາ, ທີ່ຈຳເປັນເພື່ອຕອບສະຫນອງຄວາມຕ້ອງການຂອງລູກທ່ານ ແລະ ຄອບຄົວ;
- ແຜນການໃນເວລາທີ່ລູກຂອງທ່ານຢູ່ໃນການດູແລ, ແລະ ໃນເວລາທີ່ຈຳເປັນ, ສຳລັບຜູ້ໃຫ້ບໍລິການຂອງ EI ເພື່ອຝຶກອົບຮົມພະນັກງານຜູ້ດູແລກາງເວັນເພື່ອຕອບສະຫນອງຄວາມຕ້ອງການຂອງລູກທ່ານ;
- ໃບສັ່ງຊື້ ຫຼື ສັ່ງຢາ ຂອງ ແພດ, ຜູ້ຊ່ວຍແພດ ຫລື ຜູ້ປະກອບວິຊາຊີບການພະຍາບານບໍລິການຂອງ EI ທີ່ຕ້ອງການການສັ່ງຊື້/ໃບສັ່ງຢາຈາກຜູ້ຊ່ຽວຊານທາງການແພດສະເພາະ;

- ຄຳໃຫ້ການກ່ຽວກັບການບໍລິການອື່ນໆ, ລວມທັງການບໍລິການດ້ານການປິ່ນປົວທີ່ຈຳເປັນສຳລັບເດັກ ແລະ ຄອບຄົວຂອງທ່ານທີ່ບໍ່ໄດ້ໃຫ້ ຫຼື ຈ່າຍສຳລັບ EIP;
- ວັນທີ່ທີ່ການບໍລິການຄາດວ່າຈະເລີ່ມຕົ້ນໄວເທົ່າທີ່ໄວໄດ້ຫຼັງຈາກກອງປະຊຸມ IFSP, ເມື່ອທ່ານລົງນາມໃນແຜນ ແລະ ໄດ້ຮັບອະນຸຍາດ;
- ຊື່ຂອງຜູ້ປະສານງານບໍລິການທີ່ກຳລັງຈະມາຊຶ່ງຈະຊ່ວຍໃຫ້ທ່ານສາມາດນຳແຜນໄປສູ່ການປະຕິບັດໄດ້;
- ຂັ້ນຕອນເພື່ອຊ່ວຍໃຫ້ລູກ ແລະ ຄອບຄົວຂອງທ່ານປ່ຽນໄປໃຊ້ບໍລິການອື່ນໆ ລວມເຖິງບໍລິການການສຶກສາພິເສດສຳລັບເດັກກ່ອນໄວຮຽນ. ໃນ EIP, ນີ້ເອີ້ນວ່າການວາງແຜນການປ່ຽນແປງ; ແລະ
- ຄຳໃຫ້ການກ່ຽວກັບສະພາບແວດລ້ອມທາງທຳມະຊາດທີ່ຈະໃຫ້ບໍລິການ EI. "ສະພາບແວດລ້ອມທຳມະຊາດ" ຫມາຍເຖິງພື້ນທີ່ທີ່ເດັກນ້ອຍ ແລະ ເດັກໄວໃຫ້ຍ່າງພົບເຫັນໃນຊຸມຊົນ. ນີ້ສາມາດເປັນບ້ານຂອງທ່ານ ຫຼື ສະຖານທີ່ຊຸມຊົນອື່ນ, ເຊັ່ນບ່ອນດູແລເດັກເວລາກາງເວັນ ຫຼື ບ່ອນທີ່ເປັນສະຫນາມເດັກຫຼິ້ນ.

ການບໍລິການຄວນຈະເລີ່ມຕົ້ນໄວເທົ່າທີ່ໄວໄດ້ຫຼັງຈາກທີ່ທ່ານໄດ້ໃຫ້ການຍິນຍອມຂອງທ່ານສຳລັບການບໍລິການ EI ທີ່ໄດ້ລະບຸໄວ້ໃນ IFSP. EIO ຂອງທ່ານຕ້ອງໄດ້ຈັດກອງປະຊຸມຢ່າງຫນ້ອຍເປັນປະຈຳປີເພື່ອປະເມີນ ແລະ, ຕາມຄວາມຈຳເປັນ, ປັບປຸງແຜນ IFSP ສຳລັບລູກ ແລະ ຄອບຄົວຂອງທ່ານ. EIO ຍັງມີຄວາມຮັບຜິດຊອບໃນການເຮັດໃຫ້ແນ່ໃຈວ່າ IFSP ຖືກທົບທວນຄືນທຸກໆ 6 ເດືອນ ຫຼື ເລື້ອຍໆຖ້າທ່ານຮ້ອງຂໍການທົບທວນ.





ສິ່ງແວດລ້ອມທຳມະຊາດ

ກົດຫມາຍຂອງລັດຖະບານກາງທີ່ສ້າງ EIP ກ່າວວ່າການບໍລິການ EI ຕ້ອງໄດ້ຮັບການສະໜອງໃຫ້ໃນສະພາບແວດລ້ອມທຳມະຊາດເທົ່າທີ່ເປັນໄປໄດ້. ສະພາບແວດລ້ອມທຳມະຊາດແມ່ນບ່ອນທີ່ເດັກນ້ອຍ ແລະ ເດັກໄວໃກ້ຢ່າງ, ທີ່ມີ ແລະ ບໍ່ມີຄວາມຕ້ອງການພິເສດ, ແລະ ຄອບຄົວຂອງເຂົາເຈົ້າເຂົ້າຮ່ວມໃນວຽກປະຈຳວັນ ແລະ ກິດຈະກຳທີ່ສຳຄັນສຳລັບພວກເຂົາ, ແລະ ເປັນໂອກາດທີ່ສຳຄັນໃນການຮຽນຮູ້. ສະພາບແວດລ້ອມທຳມະຊາດສາມາດປະກອບມີເຮືອນຂອງທ່ານ, ສະຖານທີ່ທີ່ມີການເບິ່ງແຍງເດັກ, ສວນສາທາລະນະ, ຮ້ານອາຫານ, ການຂົນສົ່ງສາທາລະນະ, ຫ້ອງສະຫມຸດ, ຮ້ານສັບພະສິນຄ້າ, ສະຖານທີ່ນະມັດສະການ, ແລະ ສະຖານທີ່ອື່ນໆຂອງຊຸມຊົນ. ສະພາບແວດລ້ອມທຳມະຊາດບໍ່ພຽງແຕ່ກ່ຽວກັບສະຖານທີ່ ຫຼື ພື້ນທີ່ເທົ່ານັ້ນ.

ພວກເຂົາຍັງເວົ້າກ່ຽວກັບວຽກຄອບຄົວ ແລະ ກິດຈະກຳລວມທັງອາຫານຄອບຄົວ, ອາບນ້ຳ, ເວລານອນ, ການສະຫລອງຄອບຄົວ, ວຽກຄົວເຮືອນ, ແລະ ຄອບຄົວ ແລະ ຫມູ່ເພື່ອນທີ່ມາຢ້ຽມຢາມ. ອາດຈະມີບາງບໍລິການທີ່ມີຢູ່ໃນອົງການຕົວແທນ ຫຼື ໂຮງຮຽນທີ່ມີຄວາມຊ່ຽວຊານໃນການບໍລິການ EI ຖ້າມີແມ່ນການຈັດຂຶ້ນທີ່ດີທີ່ສຸດສຳລັບລູກຂອງທ່ານ. ເນື່ອງຈາກສະພາບແວດລ້ອມທຳມະຊາດແມ່ນບ່ອນທີ່ເດັກນ້ອຍທີ່ມີ ຫລື ບໍ່ມີຄວາມຕ້ອງການພິເສດດຳລົງຊີວິດ, ຮຽນຮູ້, ຫຼິ້ນ ແລະ ເຂົ້າຮ່ວມກິດຈະກຳ ແລະ ເຫດການຕ່າງໆຂອງຊຸມຊົນ/ຊາວບ້ານ, ມັນເຮັດໃຫ້ເດັກທຸກຄົນມີໂອກາດຮຽນຮູ້ຈາກຄົນອື່ນ.





ຜູ້ປະສານງານການບໍລິການຢ່າງຕໍ່ເນື່ອງຂອງທ່ານ

ໃນກອງປະຊຸມຄັ້ງທໍາອິດ IFSP ຂອງທ່ານ ທ່ານຈະຖືກຮ້ອງຂໍໃຫ້ເລືອກຜູ້ປະສານງານການບໍລິການທີ່ກໍາລັງດໍາເນີນການ (OSC) ເຊິ່ງອາດຈະແຕກຕ່າງຈາກ ISC ຂອງທ່ານ. ການເລືອກ OSC ຂອງທ່ານເປັນການຕັດສິນໃຈທີ່ສໍາຄັນ. ຜູ້ປະສານງານດ້ານການບໍລິການນີ້ຈະຮັບຜິດຊອບໃນການປະຕິບັດ IFSP ຂອງທ່ານໃຫ້ມີການດໍາເນີນການ.

ຜູ້ປະສານງານດ້ານການບໍລິການທີ່ກໍາລັງດໍາເນີນຂອງທ່ານຍັງຈະຮັບຜິດຊອບຕໍ່:

- ລົມກັບທ່ານກ່ຽວກັບການກໍານົດເວລາ ທີ່ ຄວາມຕ້ອງການອື່ນໆທີ່ຄອບຄົວຂອງທ່ານອາດຈະມີສິ່ງນັ້ນ ທີ່ ຈະມີຜົນກະທົບຕໍ່ການມອບຫມາຍຂອງຜູ້ໃຫ້ບໍລິການ;
- ທົບທວນຄືນ IFSP ຂອງທ່ານເພື່ອກໍານົດຄວາມຕ້ອງການຂອງການບໍລິການຊ່ວຍເຫຼືອຂັ້ນຕົ້ນຂອງເດັກ ແລະ ຄອບຄົວຂອງທ່ານ;
- ຕິດຕໍ່ກັບທ່ານເພື່ອຢືນຢັນການກໍານົດເວລາ, ການບໍລິການ ແລະ ຄວາມຕ້ອງການອື່ນໆ;
- ການມອບຫມາຍ ແລະ ການຈັດສໍາລັບຜູ້ໃຫ້ບໍລິການເພື່ອໃຫ້ບໍລິການໃນ IFSP ຜູ້ທີ່ຖືກອະນຸມັດໂດຍ ແລະ ພາຍໃຕ້ຂໍ້ຕົກລົງກັບພະແນກສຸຂະພາບຂອງລັດນີ້ວຽກ;
- ຈັດການຕິດຕໍ່ລະຫວ່າງທ່ານກັບຜູ້ໃຫ້ບໍລິການຂອງທ່ານທີ່ກໍານົດໄວ້;
- ປະສານສົມທົບກັບການບໍລິການ EI ທີ່ສອດຄ່ອງກັບການບໍລິການອື່ນໆທີ່ຄອບຄົວຂອງທ່ານໄດ້ຮັບ, ເຊັ່ນ ການບໍລິການດູແລເດັກເວລາກາງເວັນ;
- ໃຫ້ແນ່ໃຈວ່າລູກ ແລະ ຄອບຄົວຂອງທ່ານໄດ້ຮັບບໍລິການທັງຫມົດໃນ IFSP ຂອງທ່ານ;
- ການຕິດຕາມກັບທ່ານ ແລະ ຜູ້ໃຫ້ບໍລິການທີ່ໄດ້ຮັບການມອບຫມາຍຂອງທ່ານເພື່ອໃຫ້ແນ່ໃຈວ່າການຈັດເວລາ ແລະ ມີທໍາອິດຂອງການບໍລິການຈະເກີດຂຶ້ນພາຍໃນເວລາທີ່ຕ້ອງການ;
- ແຈ້ງໃຫ້ທ່ານກ່ຽວກັບການບໍລິການຮັບການສະໜັບສະໜູນ;
- ກວດເບິ່ງວ່າມີການທົບທວນທົກເຕືອນ ແລະ ການປະເມີນປະຈໍາປີຂອງ IFSP ຂອງທ່ານແມ່ນສໍາເລັດ;

- ຊ່ວຍທ່ານສ້າງບາງການປ່ຽນແປງກັບ IFSP ຂອງທ່ານ ທີ່ຈໍາເປັນຕ້ອງມີລະຫວ່າງການທົບທວນທົກເຕືອນ ແລະ ການປະເມີນປະຈໍາປີ;
- ການປັບປຸງຂໍ້ມູນປະກັນໄພຂອງຄອບຄົວຂອງທ່ານຕາມຄວາມຕ້ອງການທີ່ເກີດຂຶ້ນ. ທ່ານຄວນໃຫ້ OSC ຂອງທ່ານຮູ້ວ່າມີການບາງການປ່ຽນແປງໃນນະໂຍບາຍປະກັນໄພຂອງຄອບຄົວ, ລວມທັງ Medicaid ແລະ Child Health Plus;
- ແຈ້ງເຂດໂຮງຮຽນກ່ຽວກັບການປ່ຽນແປງທີ່ອາດຈະມີຂອງລູກທ່ານຈາກ EIP ໄປໃຊ້ບໍລິການສຶກສາພິເສດສໍາລັບເດັກກ່ອນໄວຮຽນ; ແລະ
- ການປະຊຸມກັບທ່ານເພື່ອພັດທະນາແຜນການປ່ຽນແປງທີ່ຈະປະກອບມີຂັ້ນຕອນທີ່ຈໍາເປັນເພື່ອຊ່ວຍທ່ານ ແລະ ລູກຂອງທ່ານອອກຈາກ EIP ແລະ ເລີ່ມຕົ້ນການບໍລິການໃໝ່.



ຂໍ້ມູນປະກັນສຸຂະພາບ



ມັນເປັນສິ່ງສໍາຄັນສໍາລັບຜູ້ປະສານງານການບໍລິການຂອງທ່ານເພື່ອຂໍ້ມູນປະກັນໄພສຸຂະພາບປະຈຸບັນ ແລະ ຖືກຕ້ອງຂອງຄອບຄົວຂອງທ່ານ. ຜູ້ປະສານວຽກບໍລິການຂອງທ່ານຈະສໍາຫລວດກັບທ່ານກ່ຽວກັບແຜນການປະກັນສຸຂະພາບທີ່ຄອບຄົວຂອງທ່ານມີ ແລະ ຊ່ວຍລະບຸວ່າແຜນຂອງທ່ານມີການເຮັດພາຍໃຕ້ກົດຫມາຍປະກັນໄພຂອງລັດນິວຢອກ (" ມີກົດລະບຽບ ") ຫລື ບໍ່ໄດ້ຮັບການຄວບຄຸມໂດຍກົດຫມາຍປະກັນໄພຂອງລັດນິວຢອກ (" ບໍ່ມີກົດລະບຽບ ") ຜູ້ປະສານງານດ້ານການບໍລິການຂອງທ່ານຍັງຈະໄດ້ຮັບຂໍ້ມູນກ່ຽວກັບຂອບເຂດຂອງພົນປະໂຫຍດທີ່ໄດ້ຮັບສໍາລັບລູກທ່ານພາຍໃຕ້ນະໂຍບາຍປະກັນໄພຄອບຄົວຂອງທ່ານ. ຖ້າແຜນການປະກັນໄພສຸຂະພາບຂອງຄອບຄົວຂອງທ່ານບໍ່ໄດ້ກຳນົດໂດຍກົດຫມາຍວ່າດ້ວຍການປະກັນໄພຂອງລັດນິວຢອກ, ແຜນການຂອງທ່ານຈະບໍ່ຖືກເກັບເງິນເວັ້ນເສຍແຕ່ວ່າທ່ານໄດ້ຮັບການຍິນຍອມເຫັນດີເປັນລາຍລັກອັກສອນ.

ປະເພດຂອງການປະກັນສຸຂະພາບ

ແຜນສຸຂະພາບ Medicaid ແລະ Medicaid Managed Care ໄດ້ຖືກຄຸ້ມຄອງໂດຍແຜນສຸຂະພາບຈໍານວນຫນຶ່ງທົ່ວລັດ. ບໍລິການຖືກເອີ້ນເກັບເງິນໂດຍກົງກັບ Medicaid.

Child Health Plus (CHP) ແມ່ນຄຸ້ມຄອງໂດຍແຜນສຸຂະພາບຈໍານວນຫນຶ່ງໃນທົ່ວລັດ. CHP ແມ່ນຂຶ້ນກັບກົດຫມາຍປະກັນໄພ NYS ກ່ຽວກັບ EIP.

ແຜນການປະກັນສຸຂະພາບທີ່ອອກ/ຂຽນຂຶ້ນນອກລັດນິວຢອກທີ່ບໍ່ໄດ້ຮັບການຄວບຄຸມ (ຕົວຢ່າງ Blue Cross/Blue Shield ທີ່ອອກໃນລັດອື່ນບໍ່ໄດ້ຮັບການຄວບຄຸມ)

ບັນຊີການໃຊ້ຈ່າຍສຸຂະພາບ/ບັນຊີເງິນຝາກປະຢັດສຸຂະພາບ (HSAs) ແມ່ນບັນຊີເງິນຝາກປະຢັດທາງການແພດ ແລະ ບໍ່ໄດ້ຖືວ່າເປັນການປະກັນໄພ; ບໍ່ຕ້ອງເກັບກໍາຂໍ້ມູນກ່ຽວກັບບັນຊີເຫຼົ່ານີ້ໂດຍຜູ້ປະສານງານດ້ານການບໍລິການຂອງທ່ານ.

ISC ຂອງທ່ານຍັງຈະປຶກສາຫາລືກັບທ່ານກ່ຽວກັບຂໍ້ກຳນົດໃນກົດຫມາຍສຸຂະພາບ ແລະ ກົດຫມາຍປະກັນສຸຂະພາບຂອງລັດນິວຢອກ, ລວມທັງ:

- ພາຍໃຕ້ກົດຫມາຍສຸຂະພາບສາທາລະນະຂອງລັດນິວຢອກ, ການບໍລິການ EI ຕ້ອງໄດ້ຮັບຄ່າບໍລິການທີ່ບໍ່ເສຍຄ່າແກ່ພໍ່ແມ່;
- ການປະກັນໄພພາກເອກະຊົນ ແລະ Medicaid ແມ່ນສ່ວນຫນຶ່ງຂອງລະບົບການຈ່າຍເງິນສໍາລັບ EI ຂອງ NYS. ຜູ້ຈ່າຍເງິນພາກເອກະຊົນເຫຼົ່ານີ້ເປັນຊັບພະຍາກອນທີ່ສໍາຄັນສໍາລັບ EIP;
- ການປະກັນສຸຂະພາບຈະຖືກນໍາໃຊ້ສໍາລັບການຈ່າຍຄ່າບໍລິການ EI ຖ້າຫາກວ່ານະໂຍບາຍຂອງລູກທ່ານ/

ຄອບຄົວຂອງທ່ານໄດ້ກຳນົດ, ຫຼື ດ້ວຍຄວາມຍິນຍອມຂອງທ່ານຖ້າວ່ານະໂຍບາຍບໍ່ໄດ້ກຳນົດ; ແລະ

- ທຸກໆການບໍລິການ EIP ໃນ IFSP ຂອງລູກທ່ານ, ລວມທັງການປະສານງານ ແລະ ການປະເມີນຜົນການບໍລິການ, ຕ້ອງໄດ້ຮັບການສະຫນອງຖ້າທ່ານບໍ່ຍອມໃຫ້ຂໍ້ມູນປະກັນໄພ, ຫຼື ຖ້າລູກຂອງທ່ານບໍ່ໄດ້ຮັບປະກັນ.

ການຄຸ້ມຄອງສໍາລັບການນໍາໃຊ້ປະກັນໄພທີ່ຖືກຕ້ອງຕາມກົດຫມາຍ

ພໍ່ແມ່ບໍ່ຕ້ອງຈ່າຍຄ່າໃດໜຶ່ງ ຄ່າໃຊ້ຈ່າຍທີ່ເກີນຈາກຄ່າໃຊ້ຈ່າຍປົກກະຕິ, ຢ່າງເຊັ່ນ ການຫັກຊໍາລະ ຫຼື ການຈ່າຍຄ່າຮ່ວມຈ່າຍສໍາລັບການບໍລິການ EI.

ຜູ້ປະກັນໄພບໍ່ໄດ້ຮັບອະນຸຍາດໃຫ້ຄິດໄລ່ຄ່າບໍລິການທີ່ໄດ້ຮັບສໍາລັບການບໍລິການ EI ຕໍ່ກັບຂໍ້ກຳນົດນະໂຍບາຍສູງສຸດປະຈໍາປີ ຫຼື ໄລຍະຍາວ.

ການຊໍາລະຄືນຄ່າການຢ້ຽມຢາມກວດສຸຂະພາບຂອງ EI ໂດຍຜູ້ປະກັນໄພບໍ່ສາມາດຫຼຸດຜ່ອນຈໍານວນການໄປຢ້ຽມຢາມຂອງເດັກ ແລະ ຄອບຄົວເພື່ອການດູແລສຸຂະພາບ.

ຜູ້ປະກັນໄພບໍ່ສາມາດຢຸດເຊົາ ຫລື ບໍ່ປະຕິບັດຕໍ່ການປະກັນໄພຂອງຄອບຄົວ ເພາະວ່າເດັກນ້ອຍໄດ້ຮັບການບໍລິການ EI.

ຜູ້ປະກັນໄພບໍ່ສາມາດເພີ່ມຄ່າປະກັນສຸຂະພາບໄດ້ພຽງແຕ່ຢ່າງໃດຍ້ອນວ່າເດັກນ້ອຍໄດ້ຮັບການບໍລິການ EI.





ການນໍາໃຊ້ການປະກັນໄພທີ່ບໍ່ໄດ້ກຳນົດໄວ້ໃນກົດລະບຽບ

ຖ້າແຜນການປະກັນໄພຂອງຄອບຄົວບໍ່ໄດ້ກຳນົດໃນກົດລະບຽບໂດຍ NYS ໂດຍກົດຫມາຍວ່າດ້ວຍການປະກັນໄພ, ແຜນການຈະບໍ່ຖືກເກັບຄ່າເວັ້ນເສຍແຕ່ວ່າທ່ານໃຫ້ການຍິນຍອມເຫັນດີເປັນລາຍລັກອັກສອນ. ຖ້າທ່ານໃຫ້ການຍິນຍອມເຫັນດີໃນການໃຊ້ການປະກັນໄພທີ່ບໍ່ມີໃນກົດລະບຽບສໍາລັບການຈ່າຍຄ່າບໍລິການ EIP, ການອະນຸມັດນີ້ຈະຕ້ອງໄດ້ເຊັນອີກເທື່ອໜຶ່ງໃນທຸກໆກອງປະຊຸມ IFSP.

ຖ້າການປະກັນໄພຂອງຄອບຄົວຂອງທ່ານບໍ່ໄດ້ຮັບການກຳນົດໂດຍກົດຫມາຍປະກັນໄພ NYS, ຜົນປະໂຫຍດປະກັນໄພຂອງທ່ານອາດຈະບໍ່ໄດ້ຮັບການປົກປ້ອງຖ້າຖືກເກັບເງິນສໍາລັບການບໍລິການ EIP. ໃນກໍລະນີນີ້, ການປະກັນໄພສາມາດໃຊ້ໄດ້ພຽງຖ້າຫາກທ່ານໄດ້ຮັບແຈ້ງຢ່າງເຕັມສ່ວນ ແລະ ເລືອກທີ່ຈະໃຫ້ການຍິນຍອມເຫັນດີເປັນລາຍລັກອັກສອນ.

ຄວາມຮັບຜິດຊອບຂອງພໍ່ແມ່

ຖ້າມີການປ່ຽນແປງໃນນະໂຍບາຍປະກັນໄພຄອບຄົວຂອງທ່ານ, ລວມທັງ Medicaid ແລະ Child Health Plus, ທ່ານຄວນໃຫ້ຜູ້ປະສານງານການບໍລິການຂອງທ່ານຮູ້ທັນທີ.

ຖ້າບໍລິສັດປະກັນໄພສຸຂະພາບຂອງທ່ານສົ່ງໃບເຊັກການຈ່າຍຄ່າບໍລິການ EI, ການຈ່າຍເງິນດັ່ງກ່າວຖືກສົ່ງໃຫ້ທ່ານໂດຍຜິດພາດ. ການຈ່າຍເງິນຄວນໄດ້ຖືກສົ່ງໂດຍກົງກັບຜູ້ໃຫ້ບໍລິການ EI ຂອງລູກທ່ານ

ຫຼື ອົງການໃຫ້ບໍລິການທີ່ຜູ້ໃຫ້ບໍລິການຂອງລູກທ່ານເຮັດວຽກໃຫ້ ຫຼື ເຮັດສັນຍາກັບທ່ານ. ທ່ານບໍ່ຄວນຖອນໃບເຊັກ. ແຈ້ງໃຫ້ບໍລິສັດປະກັນໄພຂອງທ່ານທັນທີກັບການສົ່ງຜິດພາດ, ແລະ ຕິດຕໍ່ຜູ້ປະສານງານການບໍລິການຂອງທ່ານສໍາລັບການຊ່ວຍເຫຼືອທີ່ຈະສົ່ງຄືນໃບເຊັກເງິນໃຫ້ບໍລິສັດປະກັນໄພ.

ຫາກບໍລິສັດປະກັນສຸຂະພາບຂອງ NYS ຂອງທ່ານໃຊ້ການຊໍາລະເງິນສໍາຫລັບບໍລິການ EI ຕາມວົງເງິນລາຍປີ ແລະ ລາຍຍະຍາວທີ່ລະບຸໄວ້ໃນນະໂຍບາຍປະກັນໄພຂອງທ່ານ, ທ່ານຄວນແຈ້ງໃຫ້ບໍລິສັດປະກັນໄພທັນທີກ່ຽວກັບຂໍ້ຜິດພາດ, ແລະ ຕິດຕໍ່ຜູ້ປະສານງານການບໍລິການຂອງທ່ານເພື່ອຂໍຄວາມຊ່ວຍເຫຼືອ.

ຖ້າບັນຊີເງິນທຶນການໃຊ້ຈ່າຍເພື່ອສຸຂະພາບ (HSA) ຂອງທ່ານຖືກສົ່ງຜິດໄປຫາຜູ້ໃຫ້ບໍລິການ EI ຂອງລູກຂອງທ່ານໂດຍບໍລິສັດປະກັນໄພສຸຂະພາບຂອງທ່ານເພື່ອຈ່າຍຄ່າບໍລິການ EI, ທ່ານຄວນແຈ້ງໃຫ້ຜູ້ປະສານງານການບໍລິການຂອງທ່ານຮູ້ທັນທີ. ການຊໍາລະເງິນເຫຼົ່ານີ້ບໍ່ໄດ້ຮັບອະນຸຍາດພາຍໃຕ້ໂຄງການ EI ແລະ ຕ້ອງໄດ້ຮັບການຊໍາລະຄືນໃຫ້ HSA ຂອງທ່ານໂດຍຜູ້ປະກັນໄພໃນທັນທີ. ຜູ້ໃຫ້ບໍລິການ EI ຂອງທ່ານມີຄວາມຮັບຜິດຊອບໃນການຕິດຕໍ່ກັບບໍລິສັດປະກັນໄພສຸຂະພາບຂອງທ່ານເພື່ອຂໍຄໍາແນະນໍາທີ່ຈະສົ່ງຄືນຄ່າໃຊ້ຈ່າຍທີ່ຈະຖືກສົ່ງຄືນໄປຫາຜົນປະໂຫຍດທີ່ມີຢູ່ຂອງທ່ານ.





ການປ່ຽນແປງ: ຂັ້ນຕອນຕໍ່ໄປຂອງລູກຂອງທ່ານ

ຕ້ອງມີການພັດທະນາແຜນການປ່ຽນແປງສໍາລັບເດັກທຸກຄົນທີ່ອອກຈາກ EIP, ລວມທັງໄປທີ່ການສຶກສາພິເສດສໍາລັບເດັກໄວກ່ອນຮຽນ ຫລື ບໍລິການອື່ນໆ ໃນ ຫລື ໃກ້ຄຽງກັບວັນເກີດປີທີ່ສາມຂອງພວກເຂົາ. ແຜນການຫັນປ່ຽນຄວນລວມເຖິງການຊ່ວຍເຫຼືອ, ການສະຫນັບສະຫນູນ ແລະ ການບໍລິການຕ່າງໆທີ່ທ່ານ ແລະ ລູກຂອງທ່ານອາດຈະຕ້ອງປັບປ່ຽນກັບການປ່ຽນແປງໃນການບໍລິການ ແລະ ການປ່ຽນແປງທີ່ສະດວກ. ການປຶກສາຫາລືກ່ຽວກັບແຜນການປ່ຽນແປງຄວນເລີ່ມຕົ້ນດ້ວຍ IFSP ຄັ້ງທໍາອິດຂອງລູກທ່ານ. ເດັກບາງຄົນຈະບໍ່ຕ້ອງການການບໍລິການອີກຕໍ່ໄປ ເດັກນ້ອຍ ແລະ ຄອບຄົວອື່ນໆສາມາດໄປໃຊ້ໂຄງການໄວເດັກ ຫຼື ກັບການບໍລິການອື່ນໆໃນຊຸມຊົນຂອງພວກເຂົາ. ຖ້າທ່ານ ຫຼື ຄົນອື່ນຄິດວ່າລູກຂອງທ່ານມີສິດໄດ້ຮັບການບໍລິການດ້ານການສຶກສາພິເສດໄວກ່ອນຮຽນ, ຜູ້ປະສານງານດ້ານການບໍລິການຂອງທ່ານຈະແຈ້ງໃຫ້ຄະນະກຳມະການສຶກສາພິເສດໃນໄວກ່ອນຮຽນ (CPSE) ຢູ່ໃນເຂດໂຮງຮຽນຂອງທ່ານ. ທ່ານຈະມີໂອກາດທີ່ຈະ "ຍົກເລີກການເລືອກ" ໃຊ້ການແຈ້ງເຕືອນ CPSE. OSC ບໍ່ສາມາດດໍາເນີນການຕາມຂັ້ນຕອນນີ້ໄດ້ຫາກທ່ານຄັດຄ້ານ

ຂັ້ນຕອນເພີ່ມເຕີມໃນການປ່ຽນແປງໄດ້ແກ່:

- OSC ຂອງທ່ານຕ້ອງໃຫ້ໂອກາດທ່ານທີ່ຈະມີກອງປະຊຸມຫາລືການປ່ຽນແປງ. ກອງປະຊຸມການປ່ຽນແປງແມ່ນກອງປະຊຸມທີ່ຖືວ່າຈັດຂຶ້ນໂດຍການເປັນປະທານຂອງ CPSE (ຫຼື ຜູ້ຖືກມອບໜ້າຂອງລາວ) ເພື່ອຕັດສິນວ່າລູກຂອງທ່ານຄວນຖືກສົ່ງໄປໃຊ້ບໍລິການດ້ານການສຶກສາພິເສດສໍາລັບເດັກກ່ອນໄວຮຽນ. ກອງປະຊຸມນີ້ເອີ້ນວ່າກອງປະຊຸມປຶກສາການປ່ຽນແປງ. ທ່ານອາດຈະຕັດສິນໃຈວ່າທ່ານຢາກຈະມີກອງປະຊຸມປຶກສາການປ່ຽນແປງ ໃດຫນຶ່ງ ຫຼື ບໍ່ມີ. ທ່ານຈະຖືກຮ້ອງຂໍໃຫ້ໃຫ້ຄວາມຍິນຍອມຂອງທ່ານກັບ OSC ຂອງທ່ານສໍາລັບກອງປະຊຸມຄັ້ງນີ້ທີ່ຈະຈັດຂຶ້ນ;
- ຖ້າທ່ານປະຕິເສດບໍ່ມີກອງປະຊຸມການປ່ຽນແປງ, OSC ຂອງທ່ານຈະໃຫ້ຂໍ້ມູນການປ່ຽນແປງທີ່ເປັນລາຍລັກອັກສອນໃຫ້ທ່ານ;
- ຖ້າທ່ານເຫັນດີກັບກອງປະຊຸມການປ່ຽນແປງ, OSC ຂອງທ່ານຈະຈັດກອງປະຊຸມການປ່ຽນແປງກັບທ່ານ, ປະທານ CPSE/ຜູ້ມອບໜ້າ, ແລະ ສະມາຊິກຂອງທີມ IFSP ອື່ນໆທີ່ໄດ້ເຊື່ອເຊີນ. ກອງປະຊຸມການປ່ຽນແປງຄວນຈະຈັດຂຶ້ນຢ່າງຫນ້ອຍ 90 ວັນກ່ອນທີ່ລູກຂອງທ່ານຈະມີສິດໄດ້ຮັບການບໍລິການຜ່ານ CPSE ເປັນຄັ້ງທໍາອິດ. OSC ຂອງທ່ານຈະໃຫ້ຂໍ້ມູນໃຫ້ທ່ານວ່າເມື່ອໄດ້ລູກຂອງທ່ານມີສິດໄດ້ຮັບການບໍລິການເປັນຄັ້ງທໍາອິດຜ່ານ CPSE;



- ທ່ານເລືອກ ຫຼື ບໍ່ເລືອກທີ່ຈະມີການປະຊຸມການປ່ຽນແປງ, ທ່ານສາມາດຕັດສິນໃຈສົ່ງລູກຂອງທ່ານໄປເຂດທີ່ມີໂຮງຮຽນ CPSE. OSC ຂອງທ່ານ ສາມາດຊ່ວຍທ່ານເຮັດການນໍາສົ່ງນີ້ໄດ້. ທ່ານຈະຕ້ອງສົ່ງລູກຂອງທ່ານໃນເວລາທີ່ພຽງພໍສໍາລັບລູກທ່ານທີ່ຈະໄດ້ຮັບການປະເມີນຜົນໂດຍ CPSE, ແລະ ສໍາລັບ CPSE ເພື່ອເຮັດການຕັດສິນໃຈກ່ຽວກັບສິດໄດ້ຮັບຂອງລູກທ່ານສໍາລັບການສຶກສາພິເສດໃຫ້ເດັກກ່ອນໄວຮຽນກ່ອນຈະຄົບວັນເກີດເທື່ອທີ່ສາມຂອງລູກທ່ານ. ຖ້າບໍ່ດັ່ງນັ້ນ, ສິດໄດ້ຮັບສໍາລັບການບໍລິການ EI ຈະສິ້ນສຸດໃນມື້ກ່ອນວັນເກີດທີ່ຄົບເທື່ອທີສາມຂອງລູກທ່ານ;



- ເມື່ອລູກຂອງທ່ານຖືກສົ່ງໄປ, CPSE ຈະຕິດຕໍ່ກັບທ່ານເພື່ອບອກທ່ານກ່ຽວກັບວິທີການໃຫ້ລູກຂອງທ່ານໄດ້ຮັບການປະເມີນຜົນ. CPSE ຈະຮຽກຮ້ອງໃຫ້ມີການຍິນຍອມເຫັນດີຂອງທ່ານເພື່ອປະເມີນລູກຂອງທ່ານ;
- ການບັນທຶກ EIP ຂອງລູກທ່ານສາມາດຖືກນໍາໃຊ້ໂດຍ CPSE ເພື່ອຕັດສິນໃຈວ່າຈະປະເມີນລູກຂອງທ່ານໄດ້ແນວໃດ. ຜູ້ປະສານງານດ້ານການບໍລິການຂອງທ່ານຈະເຮັດວຽກຮ່ວມກັບທ່ານເພື່ອກຳນົດບົດລາຍງານການປະເມີນຜົນ ແລະ ການບັນທຶກອື່ນໆຈາກ EIP ທີ່ອາດເປັນປະໂຫຍດ. OSC ຂອງທ່ານຈະຕ້ອງການການຍິນຍອມເຫັນດີຂອງທ່ານເພື່ອສະໜອງໃຫ້ CPSE ມີບົດລາຍງານການປະເມີນຜົນ EIP ແລະ ການບັນທຶກທີ່ອາດເປັນປະໂຫຍດ;
- CPSE ຕ້ອງມີກອງປະຊຸມເພື່ອເຮັດການຕັດສິນໃຈກ່ຽວກັບການມີສິດໄດ້ຮັບ ແລະ ການບໍລິການຂອງລູກທ່ານ ແລະ ຕ້ອງສະໜອງຄຳແນະນຳໃຫ້ກັບຄະນະສຶກສາທິການພາຍໃນໂຮງຮຽນ, ພາຍໃນ 60 ວັນຈາກວັນທີ່ໄດ້ຮັບການຍິນຍອມເຫັນດີຂອງທ່ານເພື່ອປະເມີນລູກຂອງທ່ານ. ທ່ານສາມາດຮ້ອງຂໍໃຫ້ປະທານ CPSE ເຊິນ OSC ຂອງທ່ານເຂົ້າຮ່ວມໃນກອງປະຊຸມນີ້;
- ຖ້າລູກຂອງທ່ານມີສິດໄດ້ຮັບການສຶກສາພິເສດເພື່ອໃຫ້ເດັກໄວກ່ອນເຂົ້າໂຮງຮຽນ, ແຜນການສຶກສາສ່ວນບຸກຄົນ (IEP) ຈະຖືກສ້າງຂຶ້ນໃຫ້ລູກທ່ານ. ທ່ານສາມາດເລືອກທີ່ຈະເລີ່ມຕົ້ນໂຄງການ ແລະ ການບໍລິການການສຶກສາພິເສດຂອງຂອງໄວເດັກກ່ອນເຂົ້າໂຮງຮຽນ ກ່ອນທີ່ລູກຂອງທ່ານຈະມີສິດໄດ້ຮັບຄັ້ງທຳອິດ ຫຼື ເລືອກທີ່ຈະຢູ່ໃນ EIP ຈົນກວ່າລູກຂອງທ່ານອາຍຸຈະກາຍ. ຖ້າທ່ານຕັດສິນໃຈວ່າທ່ານຕ້ອງການໃຫ້ລູກຂອງທ່ານອອກຈາກ EIP ແລະ ເລີ່ມຕົ້ນການບໍລິການສຶກສາພິເສດສຳລັບເດັກກ່ອນໄວຮຽນ, ທ່ານຄວນຕິດຕໍ່ປະທານ CPSE ໃນເຂດໂຮງຮຽນຂອງທ່ານ; ແລະ
- ຖ້າລູກຂອງທ່ານບໍ່ມີສິດໄດ້ຮັບການສຶກສາພິເສດໃຫ້ເດັກກ່ອນໄວຮຽນ, ບໍລິການ EIP ຈະສິ້ນສຸດມື້ກ່ອນທີ່ລູກຂອງທ່ານຈະມີອາຍຸຄົບ 3 ປີ. ແຜນການປ່ຽນແປງສຳລັບລູກຂອງທ່ານຈະສ້າງຂຶ້ນຕາມຂໍ້ມູນຂອງທ່ານ. ຖ້າລູກ ແລະ ຄອບຄົວຂອງທ່ານຕ້ອງການບໍລິການອື່ນໆ, ແຜນນີ້ຈະລວມມີການບໍລິການເຫຼົ່ານີ້, ແລະ ຂັ້ນຕອນຕ່າງໆເພື່ອຊ່ວຍໃຫ້ທ່ານໄດ້ຮັບບໍລິການເຫຼົ່ານີ້.



ສິດທິຂອງທ່ານຜູ້ເປັນພໍ່ແມ່



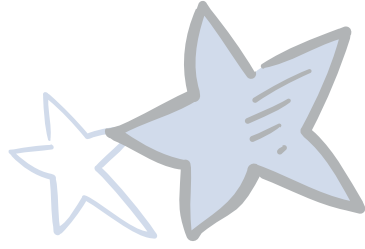
ໃນຖານະເປັນພໍ່ແມ່, ທ່ານມີສິດພາຍໃຕ້ EIP. ມັນເປັນຄວາມຮັບຜິດຊອບຂອງຜູ້ປະສານງານດ້ານການບໍລິການ ແລະ ຜູ້ໃຫ້ບໍລິການຂອງທ່ານເພື່ອອະທິບາຍສິດທິຂອງທ່ານໃຫ້ທ່ານ ແລະ ໃຫ້ແນ່ໃຈວ່າທ່ານເຂົ້າໃຈ, ແລະ ຊ່ວຍໃຫ້ທ່ານໄດ້ປະຕິບັດ. ຕົວຢ່າງເຊັ່ນ, ທ່ານມີສິດໄດ້ຮັບຫນັງສືແຈ້ງລ່ວງຫນ້າ. ຫນັງສືແຈ້ງລ່ວງຫນ້າຕ້ອງໃຫ້ທ່ານໂດຍ EIO ພາຍໃນ 10 ວັນຕາມເວລາເຮັດວຽກກ່ອນທີ່ EIO ຈະປະຕິເສດ ຫຼື ບໍ່ປະຕິບັດເພື່ອເລີ່ມການປ່ຽນແປງການກຳນົດ, ການປະເມີນ, ການກຳນົດການບໍລິການ, ຫຼື ການສະໜອງການບໍລິການ EI ທີ່ເໝາະສົມກັບລູກ ແລະ ຄອບຄົວຂອງທ່ານ.

ທ່ານຍັງມີສິດທີ່ຈະນຳໃຊ້ຂັ້ນຕອນຕ່າງໆຕາມຄວາມເໝາະສົມໃນການແກ້ໄຂຄວາມບໍ່ເຫັນດີ ຫຼື ການຮ້ອງທຸກກ່ຽວກັບການມີສິດໄດ້ຮັບຂອງລູກທ່ານ ສຳລັບ EIP, ຫຼື ການຮ້ອງທຸກກ່ຽວກັບການບໍລິການ EI ຂອງລູກທ່ານ. ສິດຂອງທ່ານໃນການນຳໃຊ້ຂັ້ນຕອນຕ່າງໆຕາມຄວາມເໝາະສົມໃນການແກ້ໄຂຄວາມບໍ່ເຫັນດີ ຫຼື ການຮ້ອງຮຽນປະກອບມີສິດທິຂອງທ່ານທີ່ຈະເຂົ້າຫາການໄກ່ເກ່ຍ, ການໄຕ່ສວນທີ່ຍຸດຕິທຳ, ແລະ ຂັ້ນຕອນການຮ້ອງທຸກລະບົບຕ່າງໆ, ຢ່າງເຊັ່ນລຸ່ມນີ້:

ການໄກ່ເກ່ຍແມ່ນວິທີທີ່ສະຫມັກໃຈ ແລະ ເປັນຄວາມລັບເພື່ອແກ້ໄຂຄວາມບໍ່ເຫັນດີ ແລະ ການຮ້ອງທຸກຕ່າງໆທີ່ທ່ານອາດຈະມີກ່ຽວກັບການບໍລິການໃຫ້ການຊ່ວຍເຫຼືອຂັ້ນຕົ້ນ. ການໄກ່ເກ່ຍແມ່ນໃຊ້ເພື່ອຊ່ວຍທ່ານແລະ EIO ຂອງທ່ານໃຫ້ສາມາດເຂົ້າເຖິງການຕົກລົງກັນໄດ້ງ່າຍ ແລະ ໄວເທົ່າທີ່ຈະໄວໄດ້. ນີ້ແມ່ນຕ້ອງແກ້ໄຂໂດຍຜ່ານຜູ້ໄກ່ເກ່ຍ. ຜູ້ໄກ່ເກ່ຍແມ່ນຕ້ອງໄດ້ຮັບອົບຮົມ, ຮັບການຢັ້ງຢືນ, ແລະ ການມອບຫມາຍໂດຍສູນການແກ້ໄຂບັນຫາຂັດແຍ້ງຊຸມຊົນໃນເຂດຂອງທ່ານ. ພວກເຂົາມີຄວາມຊຳນິຊຳນານໃນການຟັງທັງສອງຝ່າຍຂອງບັນຫາ ແລະ ຢູ່ໃນຄວາມເປັນທຳ. ຜູ້ໄກ່ເກ່ຍບໍ່ແມ່ນຜູ້ຊ່ຽວຊານໃນໂຄງການການໃຫ້ການຊ່ວຍເຫຼືອຂັ້ນຕົ້ນ. ພວກເຂົາເປັນຜູ້ໄກ່ເກ່ຍທີ່ມີຄວາມຊ່ຽວຊານທີ່ຮູ້ກ່ຽວກັບ ແລະ ເຂົ້າໃຈ EIP.

ຜູ້ໄກ່ເກ່ຍຂອງທ່ານຈະພົບກັບທ່ານ ແລະ EIO ຂອງທ່ານເພື່ອປຶກສາຫາລືກ່ຽວກັບບັນຫາທີ່ກ່ຽວຂ້ອງ ແລະ ຊ່ວຍໃຫ້ທ່ານຊອກຫາໄດ້ຄຳຕອບ. ທ່ານທັງສອງຈະມີໂອກາດທີ່ຈະແບ່ງປັນຄວາມກັງວົນຂອງທ່ານກ່ຽວກັບການບໍລິການໃຫ້ການຊ່ວຍເຫຼືອຂັ້ນຕົ້ນທີ່ຕ້ອງໄດ້ຮັບການແກ້ໄຂ. ຂະບວນການໄກ່ເກ່ຍຕ້ອງໄດ້ສຳເລັດໃນ 30 ວັນນັບຈາກເວລາທີ່ສູນແກ້ໄຂຄວາມຂັດແຍ້ງຂອງຊຸມຊົນໄດ້ຮັບການຮ້ອງຂໍສຳລັບການໄກ່ເກ່ຍ. ເມື່ອການໄກ່ເກ່ຍສິ້ນສຸດລົງ, ການຕົກ





ລົງເປັນລາຍລັກອັກສອນຈະຖືກກະກຽມເພື່ອອະທິບາຍສິ່ງທີ່ໄດ້ຕົກລົງ ແລະ ບັນຫາທີ່ຍັງຄ້າງຄາ. ຜູ້ປະສານງານດ້ານການບໍລິການຂອງທ່ານຈະ ເຮັດໃຫ້ແນ່ໃຈວ່າການເຫັນດີນີ້ຖືກເພີ່ມເຂົ້າໃນ IFSP ຂອງທ່ານ. ຖ້າ ການບໍ່ເຫັນດີບໍ່ສາມາດແກ້ໄຂໄດ້, EIO ຂອງທ່ານຄວນປຶກສາຫາລືກັບ ທ່ານອີກກັບສິດອື່ນທີ່ທ່ານມີ, ເພື່ອຂໍການໄຕ່ສວນທີ່ມີຄວາມເປັນທຳ.

ການຂໍການໄຕ່ສວນທີ່ມີຄວາມເປັນທຳແມ່ນອີກວິທີ ຫນຶ່ງສໍາລັບທ່ານເພື່ອແກ້ໄຂຄວາມບໍ່ເຫັນດີກັບ EIO ຂອງທ່ານ ກ່ຽວກັບການບໍລິການຂອງລູກທ່ານໃນ IFSP. ເຊັ່ນດຽວກັນກັບການໄກ່ເກ່ຍ, ການໄຕ່ສວນທີ່ຍຸດຕິທຳກໍ່ຕ້ອງໄດ້ ຈັດຂຶ້ນໂດຍບໍ່ເສຍຄ່າໃຫ້ແກ່ທ່ານ. ທ່ານກໍ່ຍັງສາມາດຮ້ອງຂໍການໄຕ່ ສວນທີ່ມີຄວາມເປັນທຳໄດ້ຖ້າລູກຂອງທ່ານ ຖືກເຫັນວ່າມີສິດຮັບ ການບໍລິການໂດຍຜູ້ປະເມີນຜູ້ໃດຜູ້ໜຶ່ງ. ທ່ານມີສິດຮ້ອງຂໍການໄຕ່ ສວນທີ່ມີຄວາມເປັນທຳເພື່ອແກ້ໄຂບັນຫາເຫຼົ່ານີ້, ເຖິງແມ່ນວ່າ ທ່ານໄດ້ເຂົ້າຮ່ວມການໃນການໄກ່ເກ່ຍກ່ອນ. ທ່ານບໍ່ຕ້ອງມີສ່ວນ ຮ່ວມໃນການໄກ່ເກ່ຍກ່ອນຈະໄດ້ຮັບການໄຕ່ສວນທີ່ມີຄວາມເປັນທຳ. ທາງເລືອກທັງສອງເປີດທາງໃຫ້ທ່ານ ແລະ ຄອບຄົວຂອງທ່ານ. ການ ໄຕ່ສວນທີ່ມີຄວາມເປັນທຳ ແມ່ນໄດ້ຮັບການດຳເນີນໂດຍພະນັກ ງານການພິຈາລະນາທີ່ມີຄວາມຍຸດຕິທຳ ແລະ ບໍ່ລ່າອຽງ. ພະນັກງານ ການພິຈາລະນາເຫຼົ່ານີ້ແມ່ນຜູ້ພິພາກສາທາງກົດໝາຍທີ່ຖືກແຕ່ງ ຕັ້ງໂດຍຄະນະກຳມະການສຸຂະພາບ ຫຼື ຜູ້ຖືກມອບໝາຍ. ພະນັກ ງານການພິຈາລະນາມີອຳນາດຕັດສິນໃຈການຮ້ອງຂໍທີ່ເປັນທຳ ຫຼື EIO. ພະນັກງານການພິຈາລະນາຈະຕັດສິນໃຈສຸດທ້າຍກັບບັນຫາ ຫຼື ຄວາມກັງວົນໃນກໍລະນີຂອງເດັກ.

ຢູ່ທີ່ຕ້ອງຕັດສິນ, ບັນດາພໍ່ແມ່ ແລະ EIO ທັງຫຼາຍຕ້ອງໃຫ້ປາກ ຄຳ ແລະ ອາດໃຊ້ຫຼັກຖານເພື່ອສະໜັບສະໜູນການພິສູດຂອງ ພວກເຂົາ. ພໍ່ແມ່ອາດນຳເພື່ອນ, ພໍ່ແມ່ຄົນອື່ນ, ຜູ້ສະໜັບສະໜູນ, ຫຼື ທະນາຍຄວາມ ເຂົ້າຮ່ວມການຕັດສິນກໍ່ໄດ້. ພະນັກງານການພິຈາ ລະນາຕ້ອງພ້ອມໃນການຕັດສິນໃຈໃນ 30 ວັນ. ການຕັດສິນໃຈ ຂອງພະນັກງານການພິຈາລະນາແມ່ນເປັນສິ່ງສຸດທ້າຍ. ທ່ານ ຫຼື EIO ມີສິດຮ້ອງຂໍທົບທວນທາງດ້ານກົດໝາຍຂອງການຕັດສິນໃຈຂອງ ພະນັກງານການພິຈາລະນາ.

ເພື່ອຮ້ອງຂໍໃຫ້ມີການໄຕ່ສວນຢ່າງຍຸດຕິທຳ, ທ່ານຕ້ອງຂຽນໄປຫາພະ ແນກສຸຂະພາບຂອງລັດນິວຢອກ, ຜູ້ອຳນວຍການຂອງສຳນັກງານໃຫ້ ການຊ່ວຍເຫຼືອຂັ້ນຕົ້ນ. ທ່ານສາມາດຮ້ອງຂໍໃຫ້ມີການໄຕ່ສວນຢ່າງຍຸດ ຕິທຳໄດ້ທຸກເວລາ. ຢ່າງໃດກໍ່ຕາມ, ຖ້າການຮ້ອງຮຽນຂອງທ່ານກ່ຽວ ກັບການມີສິດໄດ້ຮັບຂອງທ່ານ, ການຮ້ອງຂໍຂອງທ່ານຕ້ອງໄດ້ດຳເນີນ ການພາຍໃນທົກເດືອນນັບຈາກ ວັນທີ່ລູກຂອງທ່ານພົບວ່າມີສິດໄດ້ຮັບ ການບໍລິການ.

ນອກເໜືອຈາກການໄກ່ເກ່ຍ ຫຼື ການໄຕ່ສວນຢ່າງຍຸດຕິທຳແລ້ວ, ທາງເລືອກອື່ນສໍາລັບພໍ່ແມ່ຜູ້ທີ່ມີບັນຫາກ່ຽວກັບການ ເຮັດວຽກ ຂອງ EIP ທີ່ຈະຍື່ນຄໍາຮ້ອງທຸກ. ບາງຕົວຢ່າງຂອງບັນຫາລວມມີ:

- ຫາກບໍ່ມີການເຮັດ IFSP ໃຫ້ສໍາເລັດພາຍໃນ 45 ວັນນັບ ຈາກວັນທີ່ເດັກໄດ້ຮັບການສົ່ງຕໍ່ໄປຍັງເຈົ້າໜ້າທີ່ໃຫ້ການຊ່ວຍ ເຫຼືອຂັ້ນຕົ້ນ;
- ບໍ່ມີການໃຫ້ບໍລິການຕັ້ງຕາມເວລາ;
- ບໍ່ໄດ້ຮັບການບໍລິການທີ່ລະບຸໄວ້ໃນ IFSP ຂອງທ່ານ;
- ການໃຫ້ບໍລິການແກ່ເດັກເມື່ອຜູ້ປົກຄອງບໍ່ໄດ້ຮັບອະນຸຍາດ; ແລະ
- ການຮັບບໍລິການໃນບ່ອນທີ່ມີຄວາມກັງວົນກ່ຽວກັບສຸຂະພາບ ຫຼື ຄວາມປອດໄພ.

ຄໍາຮ້ອງທຸກກ່ຽວກັບລະບົບສາມາດຍື່ນໄດ້ຖ້າທ່ານເຊື່ອວ່າ EIO, ຜູ້ປະສານງານດ້ານການບໍລິການ, ຜູ້ປະເມີນຜົນ ຫຼື ຜູ້ ໃຫ້ບໍລິການຂອງທ່ານບໍ່ໄດ້ເຮັດວຽກຂອງຕົນຕາມກົດໝາຍ. ເພື່ອຮ້ອງທຸກກ່ຽວກັບລະບົບ, ທ່ານຕ້ອງຂຽນໄປຫາພະແນກສຸຂະ ພາບຂອງລັດນິວຢອກ, ຜູ້ອຳນວຍການຂອງສຳນັກງານໃຫ້ການຊ່ວຍເຫຼືອ ຂັ້ນຕົ້ນ. ທ່ານຍັງຕ້ອງສົ່ງຕໍ່ສໍາເນົາຄໍາຮ້ອງທຸກຂອງທ່ານໃຫ້ກັບຜູ້ປະສານ ງານດ້ານການບໍລິການຂອງທ່ານ, ເຈົ້າໜ້າທີ່ເຮັດວຽກການໃຫ້ການຊ່ວຍ ເຫຼືອຂັ້ນຕົ້ນ ແລະ ຜູ້ໃຫ້ການຊ່ວຍເຫຼືອຂັ້ນຕົ້ນທີ່ຖືກການຮ້ອງທຸກ. ພະ ແນກສຸຂະພາບຕ້ອງສືບສວນຄໍາຮ້ອງທຸກຂອງທ່ານ.

ຖ້າທ່ານຮ້ອງທຸກກັບພະແນກສຸຂະພາບ, ທ່ານຈະໄດ້ຮັບການຕິດ ຕໍ່ຈາກພະນັກງານພະແນກສຸຂະພາບ. ທ່ານຈະໄດ້ຮັບແຈ້ງວ່າການ ຮ້ອງຮຽນຂອງທ່ານຈະໄດ້ຮັບການກວດສອບແນວໃດ. ມີອາດຈະ ລວມມີການສໍາພາດທ່ານ, ບຸກຄົນທີ່ມີຊື່ໃນການຮ້ອງທຸກ, ແລະ ຜູ້ອື່ນ ທີ່ອາດມີຂໍ້ມູນທີ່ເປັນປະໂຫຍດກ່ຽວກັບການຮ້ອງທຸກ.

ກົມສຸຂະພາບຕ້ອງໄດ້ສໍາເລັດການສືບສວນພາຍໃນ 60 ວັນນັບຈາກ ເວລາທີ່ໄດ້ຮັບການຮ້ອງທຸກ. ທ່ານຈະໄດ້ຮັບການຕອບເປັນລາຍລັກອັກ ສອນຕໍ່ຄໍາຮ້ອງທຸກຂອງທ່ານເມື່ອທ່ານໄດ້ສໍາເລັດການສອບສວນ. ຈົດ ໝາຍຕອບສະບັບນີ້ຈະສະໜອງຜົນຂອງຂອງການສືບສວນ, ແລະ ລະບຸການກະທຳທີ່ຕ້ອງປະຕິບັດ. ພະແນກສຸຂະພາບມີໜ້າທີ່ຮັບຜິດ ຊອບໃນການຮັບປະກັນວ່າຂັ້ນຕອນທັງໝົດເພື່ອແກ້ໄຂບັນຫາແມ່ນ ໄດ້ຮັບການປະຕິບັດ.

ຈົດໝາຍຕົວຢ່າງເພື່ອຊ່ວຍທ່ານກັບຂັ້ນຕອນເຫຼົ່ານີ້ເລີ່ມຕົ້ນໃນໜ້າ ທີ່ 19.

ຂໍ້ມູນຕິດຕໍ່ຂອງໂຄງການໃຫ້ການຊ່ວຍເຫຼືອຂັ້ນຕົ້ນ



ສໍາລັບຂໍ້ມູນເພີ່ມເຕີມກ່ຽວກັບການໃຫ້ການຊ່ວຍເຫຼືອຂັ້ນຕົ້ນ ການບໍລິການຂອງໂຄງການ, ຕິດຕໍ່:

New York State Department of Health
Bureau of Early Intervention
Corning Tower Building, Room 287
Empire State Plaza
Albany, New York 12237-0660
(518) 473-7016
Fax: **(518) 486-1090**

E-mail: beipub@health.ny.gov
ຄໍາຖາມທີ່ຖາມເລື້ອຍໆສໍາລັບພໍ່ແມ່, ລະບຽບການ EIP,
ຄໍາສັບທີ່ກ່ຽວຂ້ອງ ແລະ ບັນດາຄໍາຫຍໍ້, ແລະ ເບີໂທລະສັບ ສໍາລັບ
EIP ທີ່ຢູ່ໃຫ້ພື້ນທີ່ຂອງທ່ານມີຢູ່ໃນອອນໄລນ໌ທີ່: www.health.ny.gov/community/infants_children/early_intervention/county_eip.htm

ສໍາລັບຂໍ້ມູນເພີ່ມເຕີມກ່ຽວກັບການບໍລິການຊ່ວຍເຫຼືອຂັ້ນຕົ້ນ ແລະ ການບໍລິການອື່ນທີ່ກ່ຽວຂ້ອງໃຫ້ເດັກ, ໃຫ້ຕິດຕໍ່ຕາມດັ່ງລຸ່ມນີ້:

“Growing Up Healthy” ສາຍດ່ວນຕະຫຼອດ 24-ຊົ່ວໂມງ
1-800-522-5006
ໃນນະຄອນນິວຢອກ, ກົດໂທ **311**

Early Childhood Direction Centers
New York State Education Department
(ສູນໃຫ້ຄໍາແນະນໍາໄວເດັກ
ພະແນກສຶກສາ ລັດນິວຢອກ)
www.p12.nysed.gov/specialed/techassist/ecdc/
(518) 486-7462
TTY: **(518) 474-5652**

New York Parent and Kid Connection Helpline
(ສາຍໂທຊ່ວຍເຫຼືອການເສື່ອມຕໍ່ພໍ່ແມ່ ແລະ ເດັກ ນິວຢອກ)
1-800-345-KIDS (5437)
(ມີ ວັນຈັນ-ວັນສຸກ 9 ໂມງເຊົ້າ-5 ໂມງແລງ)

NYS Justice Center for the Protection
of People with Special Needs
(ສູນໃຫ້ຄວາມຍຸຕິທໍາ NYS ສໍາລັບການປົກປ້ອງຄົນທີ່ມີຄວາມຈໍາ
ເປັນພິເສດ)
www.justicecenter.ny.gov/services-supports/advocacy
1-800-624-4143 ຂໍ້ມູນ ແລະ ການສົ່ງຕໍ່ (ວັນຈັນ-ວັນສຸກ,
8:30 ເຊົ້າ-4:30 ແລງ)
TTY: ກົດໂທ **7-1-1** ສໍາລັບເພິ່ງການຊ່ວຍເຫຼືອ ແລະ ໃຫ້ຜູ້ຊ່ວຍ
NYS **1-800-624-4143**

Assistive Technology (TRAID) Program
(ໂຄງການໃຫ້ການຊ່ວຍເຫຼືອທາງເທັກໂນໂລຢີທີ່ຊ່ວຍໄດ້ (TRAID))
www.justicecenter.ny.gov/services-supports/assistive-technology-traid

Parent to Parent of New York State
(ໂຄງການພໍ່ແມ່ ເຖິງ ພໍ່ແມ່ ລັດນິວຢອກ)
www.parenttoparentnys.org
(518) 381-4530 or **1-800-305-8817**

Parent Training and Information Centers
(ສູນເຝິກອົບຮົມໃຫ້ພໍ່ແມ່ ແລະ ຂໍ້ມູນຂ່າວສານ)
www.parenttip.org
ທົ່ວລັດ (ຍົກເວັ້ນ NYC): **(585) 546-1700**
ສະເພາະແຕ່ລັດນິວຢອກ: **1-800-650-4967**

Starbridge
(ທົ່ວລັດ ຍົກເວັ້ນ 5 ເມືອງຂອງນະຄອນນິວຢອກ)
www.starbridgeinc.org
(585) 546-1700 or **1-800-650-4967** (in NYS)

INCLUDEnyc
(ຮັບໃຊ້ກັບ 5 ເມືອງຂອງນະຄອນນິວຢອກ)
ແຫຼ່ງໃຫ້ການຊ່ວຍເຫຼືອສໍາລັບເດັກທີ່ມີຄວາມຈໍາເປັນພິເສດ)
www.includenyc.org
(212) 677-4650

Advocates for Children of New York
(Serving the 5 boroughs of New York City)
(ໂຄງການໃຫ້ການສະໜັບສະໜູນເດັກນິວຢອກ - ຮັບໃຊ້ກັບ 5
ເມືອງຂອງນະຄອນນິວຢອກ)
www.advocatesforchildren.org
1-800-427-6033 or **(212) 947-9779**

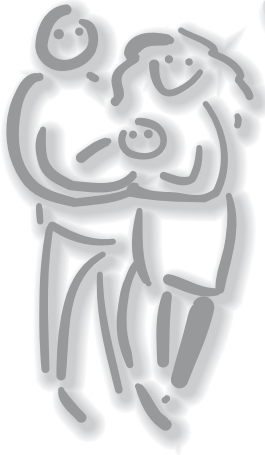


ແຜນວຽກ

"ຂຶ້ນຕອນການຊ່ວຍເຫຼືອຂຶ້ນຕົ້ນ"



ບັນຫາຂອງຄອບຄົວ



1. ການນຳສົ່ງ (ເວັ້ນເສຍແຕ່ພໍ່ແມ່ຂັດຄ້ານ)

- ແຫ່ງນຳສົ່ງ ຫຼື ພໍ່ແມ່ສົງໄສເດັກມີການພັດທະນາຊັກຊ້າ ຫຼື ພິການ
- ຄອບຄົວຈະໄດ້ຮັບແຈ້ງຜົນປະໂຫຍດຂອງໂຄງການໃຫ້ການຊ່ວຍເຫຼືອຂຶ້ນຕົ້ນ (EIP)
- ຕ້ອງສົ່ງລູກໃຫ້ເຈົ້າໜ້າທີ່ເຮັດວຽກໃຫ້ການຊ່ວຍເຫຼືອຂຶ້ນຕົ້ນ (EIO) ພາຍໃນສອງວັນຈາກມີທີ່ກຳນົດ
- EIO ມອບໝາຍໃຫ້ຜູ້ປະສານງານບໍລິການຂຶ້ນຕົ້ນ

2. ຜູ້ປະສານງານການບໍລິການຂຶ້ນຕົ້ນ

- ສະໜອງຂໍ້ມູນກ່ຽວກັບ EIP
- ແຈ້ງບັນດາສິດທິຂອງຄອບຄົວ
- ທົບທວນລາຍຊື່ຜູ້ປະເມີນຜົນ
- ຮັບຂໍ້ມູນປະກັນໄພ/Medicaid
- ຮັບຂໍ້ມູນອື່ນທີ່ກ່ຽວຂ້ອງ

3. ການປະເມີນຜົນ*

- ກຳນົດການມີສິດໄດ້ຮັບ
- ການປະເມີນຜົນຄອບຄົວ (ເລືອກໄດ້)
 - ລວບລວມຂໍ້ມູນສຳລັບຄອບຄົວທີ່ເປັນສ່ວນບຸກຄົນແຜນການບໍລິການ (IFSP)
 - ການສົ່ງຜົນສະຫຼຸບ ແລະ ບົດລາຍງານກ່ອນແຜນການ IFSP

4. ກອງປະຊຸມ IFSP*

(ຖ້າລູກມີສິດໄດ້ຮັບ)

- ຄອບຄົວກຳນົດຜົນໄດ້ຮັບທີ່ຕ້ອງການ
- ການບໍລິການໃຫ້ການຊ່ວຍເຫຼືອຂຶ້ນຕົ້ນທີ່ໄດ້ລະບຸໄວ້
- ພັດທະນາແຜນທີ່ໄດ້ຂຽນ
 - ຄອບຄົວ ແລະ EIO ເຫັນດີກັບ IFSP
 - ກຳນົດຜູ້ປະສານງານການບໍລິການທີ່ກຳລັງດຳເນີນ (OSC)
 - EIO ຮັບເລກລະຫັດປະກັນສັງຄົມ

ການບໍລິການໃຫ້ການຊ່ວຍເຫຼືອຂຶ້ນຕົ້ນ*

- ການບໍລິການ ແລະ ເຄື່ອງມືທາງເທັກໂນໂລຢີທີ່ສາມາດຊ່ວຍໄດ້
- ເຄື່ອງຊ່ວຍໃຫ້ໄດ້ຍິນສຽງ
- ການເຝິກອົບຮົມໃຫ້ຄອບຄົວ, ການໃຫ້ຄຳປຶກສາ, ການຢ້ຽມຢາມບ້ານ, ແລະ ກຸ່ມໃຫ້ການສະໜັບສະໜູນພໍ່ແມ່
- ການໃຫ້ການບໍລິການທາງການແພດແມ່ນສຳລັບຈຸດປະສົງການບົ່ງມະຕິ ແລະ ການປະເມີນຜົນເທົ່ານັ້ນ
- ການບໍລິການດ້ານພະຍາບານ
- ການບໍລິການສານອາຫານ
- ການປິ່ນປົວຕາມສາຂາວິຊາອາຊີບ
- ການປິ່ນປົວທາງກາຍະພາບ
- ການບໍລິການທາງຈິດວິທະຍາ
- ການບໍລິການສຸກເສີນ
- ການປະສານງານການບໍລິການ
- ການບໍລິການທາງສັງຄົມ
- ການໃຫ້ຄຳແນະນຳພິເສດ
- ການເປັນພະຍາດປາກກິດ
- ການບໍລິການການເບິ່ງເຫັນ
- ການບໍລິການສຸຂະພາບ
- ການຂົນສົ່ງ ແລະ ບັນດາຄຳທີ່ກ່ຽວຂ້ອງ

ຈຸດພັດທະນາ

- ຄວາມຮັບຮູ້
- ກາຍຍະພາບ (ລວມເຖິງການເບິ່ງເຫັນ ແລະ ການໄດ້ຍິນ)
- ການສື່ສານ
- ສັງຄົມ/ອາລົມ
- ການພັດທະນາການປັບຕົວ

5. ການທົດທວນທຶກເດືອນຂອງ IFSP, ປະເມີນຜົນປະຈຳປີ

- ການຕັດສິນໃຈແມ່ນສ້າງເພື່ອສືບຕໍ່, ເພີ່ມ, ດັດແກ້ ຫຼື ລົບຜົນໄດ້ຮັບ, ບັນດາຍຸດທະສາດ ແລະ/ຫຼື ການບໍລິການ
- ຖ້າພໍ່ແມ່ຮຽກຮ້ອງ, ອາດຈະທົບທວນໄວ້ຂຶ້ນ (ຖ້າພໍ່ແມ່ຮຽກຮ້ອງໃຫ້ເພີ່ມການບໍລິການ, EIO ອາດຂໍໃຫ້ມີການປະເມີນຜົນເພີ່ມເຕີມ)

6. ການປ່ຽນແປງ

- ແຜນການສຳລັບການປ່ຽນແປງທີ່ລວມຢູ່ໃນ IFSP
- ການປ່ຽນແປງໄປສູ່:
 - ການບໍລິການພາຍໃຕ້ໝວດ 4410 ຂອງກົດໝາຍວ່າດ້ວຍການສຶກສາ (ລະບົບ 3-5) ຫຼື
 - ການບໍລິການອື່ນສຳລັບໄວເດັກ, ຕາມທີ່ຕ້ອງການ

* ພໍ່ແມ່/ຜູ້ດູແລເດັກອາດເຂົ້າໃຊ້ຂັ້ນຕອນການດຳເນີນງານທີ່ເໝາະສົມ.

ການຍິນຍອມຂອງພໍ່ແມ່/ຜູ້ດູແລເດັກແມ່ນຈຳເປັນສຳລັບການປະເມີນຜົນ, IFSP, ການບັນຍັດການບໍລິການໃນ IFSP, ແລະ ການປ່ຽນແປງ.

ການນຳສົ່ງລູກຂອງທ່ານ

(ໃສ່ວັນທີ່)

(ໃສ່ຊື່ເຈົ້າໜ້າທີ່ເຮັດວຽກໃຫ້ການຊ່ວຍເຫຼືອຂັ້ນຕົ້ນ)
(ທີ່ຢູ່ຖະໜົນ)
(ນະຄອນຫຼວງ/ລັດ/ລະຫັດ Zip Code)

ສະບາຍດີ (ໃສ່ຊື່ເຈົ້າໜ້າທີ່ເຮັດວຽກໃຫ້ການຊ່ວຍເຫຼືອຂັ້ນຕົ້ນ):

ຂ້າພະເຈົ້າຢາກສົ່ງລູກຂອງຂ້າພະເຈົ້າ, (ໃສ່ຊື່ລູກ), ໃຫ້ໂຄງການໃຫ້ການຊ່ວຍຊ່ວຍເຫຼືອຂັ້ນຕົ້ນ. ລູກຂອງຂ້າພະເຈົ້າມີອາຍຸ (ອາຍຸຂອງລູກ) ແລະ ປະກົດເຫັນວ່າມີບັນຫາໃນການພັດທະນາຂອງນາງ/ລາວ. ຂ້າພະເຈົ້າເຂົ້າໃຈວ່າຂ້າພະເຈົ້າຈະໄດ້ຮັບການຕິດຕໍ່ໂດຍຜູ້ປະສານງານບໍລິການເປັນຜູ້ທີ່ຈະອະທິບາຍກ່ຽວກັບໂຄງການໃຫ້ຂ້າພະເຈົ້າ ແລະ ສາມາດຊ່ວຍຂ້າພະເຈົ້າເພື່ອທີ່ຈະເລືອກຜູ້ປະເມີນຜົນຈາກລາຍຊື່ທີ່ໄດ້ສະໜອງໃຫ້ຂ້າພະເຈົ້າ. ຂ້າພະເຈົ້າເຂົ້າໃຈວ່າ *ບັນດາຂັ້ນຕອນຂອງການເຂົ້າຊ່ວຍເຫຼືອຂັ້ນຕົ້ນ: ຄູ່ມືພື້ນຖານຂອງຜູ້ປົກຄອງຕໍ່ໂຄງການໃຫ້ການຊ່ວຍເຫຼືອຂັ້ນຕົ້ນ* ຈະຮັບການສະໜອງໃຫ້ແກ່ຂ້າພະເຈົ້າ.

ເວລາທີ່ດີທີ່ສຸດທີ່ຈະຕິດຕໍ່ໄດ້ຂ້າພະເຈົ້າແມ່ນ (ໃສ່ວັນ ແລະ ເວລາ).

ດ້ວຍຄວາມເຄົາລົບນັບຖື,

(ລາຍເຊັນຂອງທ່ານ)
(ໃສ່ຊື່ຂອງທ່ານ)
(ທີ່ຢູ່ຖະໜົນ)
(ນະຄອນຫຼວງ/ລັດ/ລະຫັດ Zip Code)
(ເຂດ)
(ລະຫັດພື້ນທີ່/ໝາຍເລກໂທລະສັບ)

ການຮ້ອງຂໍເພື່ອທົບທວນເອກະສານທີ່ບັນທຶກຂອງລູກທ່ານ

(ໃສ່ວັນທີ)

(ໃສ່ຊື່), ເຈົ້າໜ້າທີ່ເຮັດວຽກໃຫ້ການຊ່ວຍເຫຼືອຂັ້ນຕົ້ນ
(ທີ່ຢູ່ຖະໜົນ)
(ນະຄອນຫຼວງ/ລັດ/ລະຫັດ Zip Code)

ສະບາຍດີ (ໃສ່ເຈົ້າໜ້າທີ່ເຮັດວຽກໃຫ້ການຊ່ວຍເຫຼືອຂັ້ນຕົ້ນ/ຜູ້ໃຫ້ບໍລິການ/
ຜູ້ປະສານງານ
ການບໍລິການ/ຜູ້ປະເມີນຜົນ):

ຂ້າພະເຈົ້າຢາກໃຫ້ທົບທວນເອກະສານລັບທຶກສໍາລັບລູກຂອງຂ້າພະ
ເຈົ້າ, (ຊື່ຂອງລູກ), ຜູ້ທີ່ໄດ້ຮັບການບໍລິການການຊ່ວຍເຫຼືອຂັ້ນຕົ້ນ ຈາກ
(ຊື່ຂອງຜູ້ໃຫ້ບໍລິການ).

ຂ້າພະເຈົ້າເຂົ້າໃຈວ່າຖ້າຂ້າພະເຈົ້າມີຄໍາຖາມ ຂ້າພະເຈົ້າສາມາດຫາຂໍ້ມູນຢູ່ໃນເອກະສານ
ບັນທຶກທີ່ໄດ້ອະທິບາຍໃຫ້ຂ້າພະເຈົ້າ, ແລະ ໃຫ້ບຸກຄົນທີ່ຂ້າພະເຈົ້າເລືອກມາທົບ
ທວນເອກະສານບັນທຶກໃຫ້ຂ້າພະເຈົ້າ.

ເວລາທີ່ດີທີ່ສຸດທີ່ຈະຕິດຕໍ່ໄດ້ຂ້າພະເຈົ້າແມ່ນ (ໃສ່ວັນ ແລະ ເວລາ).

ດ້ວຍຄວາມເຄົາລົບນັບຖື,

(ລາຍເຊັນຂອງທ່ານ)
(ໃສ່ຊື່ຂອງທ່ານ)
(ທີ່ຢູ່ຖະໜົນ)
(ນະຄອນຫຼວງ/ລັດ/ລະຫັດ Zip
Code)
(ເຂດ)
(ລະຫັດພື້ນທີ່/ໝາຍເລກໂທລະສັບ)

ວິທີການຮ້ອງຮຽນການໃຫ້ເກ່ຍ

(ໃສ່ວັນທີ)

(ໃສ່ຊື່), ເຈົ້າໜ້າທີ່ເຮັດວຽກໃຫ້ການຊ່ວຍເຫຼືອຂັ້ນຕົ້ນ
(ໃສ່ຊື່) ພະແນກຂອງຂອບເຂດ
(ທີ່ຢູ່ຖະໜົນ)
(ນະຄອນຫຼວງ/ລັດ/ລະຫັດ Zip Code)

ສະບາຍດີ (ໃສ່ຊື່ເຈົ້າໜ້າທີ່ເຮັດວຽກໃຫ້ການຊ່ວຍເຫຼືອຂັ້ນຕົ້ນ):

ຫລັງຈາກການແບ່ງປານຄວາມກັງວົນຂອງຂ້າພະເຈົ້າກັບຜູ້ປະສານງານການບໍລິການ ແລະ EIO ຂອງເຂດ, ພວກເຮົາບໍ່ສາມາດຕົກລອງເຫັນດີຕາມການກຳນົດຂອງການໃຫ້ບໍລິການເຂົ້າຊ່ວຍເຫຼືອຂັ້ນຕົ້ນ ສຳລັບ (ໃສ່ຊື່ເຕັມຂອງລູກທ່ານ).

ດັ່ງນັ້ນ, ຂ້າພະເຈົ້າຈຶ່ງຢາກຂຽນຄຳຮ້ອງຂໍເພື່ອ **ການໃຫ້ເກ່ຍບັນຫາ**.

ພວກເຮົາບໍ່ສາມາດເຫັນດີກັບໃນສິ່ງຕໍ່ໄປນີ້:
(ເລືອກທຸກຢ່າງທີ່ໃຊ້)

- ການມີສິດໄດ້ຮັບຂອງລູກຂ້າພະເຈົ້າສຳລັບໂຄງການໃຫ້ການຊ່ວຍເຫຼືອຂັ້ນຕົ້ນ. ຂ້າພະເຈົ້າເຂົ້າໃຈວ່າການຮ້ອງຮຽນທາງການແກ້ໄຂບັນຫາແມ່ນຕ້ອງໄດ້ເຮັດພາຍໃນທີ່ກາເດືອນຈາກວັນທີ່ເຫັນວ່າລູກຂອງຂ້າພະເຈົ້າມີສິດໄດ້ຮັບການບໍລິການ.
- ໄດ້ຮ້ອງຮຽນຕໍ່ການບໍລິການໃຫ້ການຊ່ວຍເຫຼືອຂັ້ນຕົ້ນ ຫຼື ການປະເມີນຜົນ ສຳລັບລູກ ແລະ ຄອບຄົວຂອງຂ້າພະເຈົ້າ.
- ຂັ້ນເຂດໄດ້ປະຕິເສດການສະໜອງ ການບໍລິການໃຫ້ການຊ່ວຍເຫຼືອຂັ້ນຕົ້ນ ຫຼື ການປະເມີນຜົນ ສຳລັບລູກ ແລະ ຄອບຄົວຂອງຂ້າພະເຈົ້າ.
- ໄດ້ປ່ຽນໃນການບໍລິການໃຫ້ການຊ່ວຍເຫຼືອຂັ້ນຕົ້ນ ຫຼື ການປະເມີນຜົນ ສຳລັບລູກ ແລະ ຄອບຄົວຂອງຂ້າພະເຈົ້າ.

(ໃສ່ຄຳອະທິບາຍສັ້ນໆ)

1. ຫຍັງຄືສິ່ງທີ່ການບໍລິການໃຫ້ການຊ່ວຍເຫຼືອຂັ້ນຕົ້ນສະໜອງໃຫ້ແກ່ລູກ ແລະ ຄອບຄົວຂອງທ່ານ?
2. ອະທິບາຍສິ່ງທີ່ບໍ່ສາມາດຕົກລອງກັນໄດ້ຈາກຈຸດທີ່ທ່ານບໍ່ເຫັນດີ.
3. ໃຫ້ສະໜອງປັດໄຈທີ່ສຳຄັນ ແລະ/ຫຼື ສຳເນົາຂອງເອກະສານທີ່ທ່ານຮູ້ສຶກວ່າມີຄວາມສຳຄັນສຳລັບຄົນອື່ນທີ່ອ່ານ.
4. ແບ່ງປັນການແກ້ໄຂທີ່ສະເໜີ ຫຼື ການແກ້ໄຂອື່ນໆ

ຂ້າພະເຈົ້າເຂົ້າໃຈວ່າພາຍໃນສອງມື້ທີ່ໄດ້ຮັບການຮ້ອງຮຽນຂອງຂ້າພະເຈົ້າ, EIO ຈະແຈ້ງໃຫ້ສູນຊ່ວຍເຫຼືອແກ້ໄຂບັນຫາຊຸມຊົນທີ່ເໝາະສົມ (CDRC) ໃນການຂຽນຄຳຮ້ອງຮຽນສຳລັບການການຂໍການໄກ່ເກ່ຍ. ພ້ອມກັນນັ້ນ EIO ຈະສົງສຳເນົາແຈ້ງການໃຫ້ຜູ້ປະສານງານດ້ານການບໍລິການ ແລະ ຂ້າພະເຈົ້າ. ເມື່ອໄດ້ຮັບການຮ້ອງຂໍ, CDRC ຈະຕິດຕໍ່ຫາຂ້າພະເຈົ້າ ແລະ EIO ເພື່ອປຶກສາຂະບວນການໄກ່ເກ່ຍ.

ເວລາທີ່ດີທີ່ສຸດທີ່ຈະຕິດຕໍ່ໄດ້ຂ້າພະເຈົ້າແມ່ນ (ໃສ່ວັນ ແລະ ເວລາ).

ດ້ວຍຄວາມເຄົາລົບນັບຖື,
(ລາຍເຊັນຂອງທ່ານ)
(ໃສ່ຊື່ຂອງທ່ານ)
(ທີ່ຢູ່ຖະໜົນ/ຫ້ອງການ ໄປສະນີ)
(ນະຄອນຫຼວງ/ລັດ/ລະຫັດ Zip Code)
(ເຂດ)
(ລະຫັດພື້ນທີ່/ໝາຍເລກໂທລະສັບ)

ວິທີຮ້ອງຂໍການຕັດສິນທີ່ຍຸຕິທຳ

(ໃສ່ວັນທີ)

ຜູ້ອໍານວຍການ, ໜ່ວຍງານໃຫ້ການຊ່ວຍເຫຼືອຂັ້ນຕົ້ນ
ພະແນກສຸຂະພາບ NYS
Corning Tower Building
Room 287 Empire State Plaza
Albany, New York 12237-0660

ຮຽນ ທ່ານຜູ້ອໍານວຍການ:

ຫລັງຈາກການແບ່ງປັນຄວາມກັງວົນຂອງຂ້າພະເຈົ້າກັບຜູ້ປະສານງານການບໍລິການ ແລະ ເຈົ້າໜ້າທີ່ໃຫ້ການຊ່ວຍເຫຼືອຂັ້ນຕົ້ນຂອງເຂດ, ພວກເຮົາບໍ່ສາມາດຕັດສິນເຫັນດີຕາມການກຳນົດຂອງການໃຫ້ບໍລິການການເຂົ້າຊ່ວຍເຫຼືອຂັ້ນຕົ້ນ ສໍາລັບລູກຂອງຂ້າພະເຈົ້າ. ເພາະສະນັ້ນ, ຂ້າພະເຈົ້າຢາກຂຽນຄໍາຮ້ອງທຸກເມື່ອຂໍ **ການຕັດສິນທີ່ມີຄວາມຍຸຕິທຳ** ໃຫ້ແກ່ລູກຂອງຂ້າພະເຈົ້າ (ໃສ່ຊື່ເຕັມຂອງລູກ) ຕາມທີ່ໄດ້ຂຽນໄວ້ໃນການບໍລິການໃຫ້ການຊ່ວຍເຫຼືອຂັ້ນຕົ້ນຂອງພວກເຮົາ.

ພວກເຮົາບໍ່ສາມາດເຫັນດີກັບໃນສິ່ງຕໍ່ໄປນີ້:
(ເລືອກທຸກຢ່າງທີ່ໃຊ້)

- ການມີສິດໄດ້ຮັບຂອງລູກຂ້າພະເຈົ້າສໍາລັບໂຄງການໃຫ້ການຊ່ວຍເຫຼືອຂັ້ນຕົ້ນ. ຂ້າພະເຈົ້າເຂົ້າໃຈວ່າການຮ້ອງຮຽນຫາການຕັດສິນທີ່ໃຫ້ຄວາມຍຸຕິທຳແມ່ນຕ້ອງໄດ້ເຮັດພາຍໃນຫົກເດືອນຈາກວັນທີ່ເຫັນວ່າລູກຂອງຂ້າພະເຈົ້າມີສິດໄດ້ຮັບການບໍລິການ.
- ໄດ້ຮ້ອງຮຽນຕໍ່ການບໍລິການໃຫ້ການຊ່ວຍເຫຼືອຂັ້ນຕົ້ນ ຫຼື ການປະເມີນຜົນ ສໍາລັບລູກ ແລະ ຄອບຄົວຂອງຂ້າພະເຈົ້າ.
- ຂັ້ນເຂດໄດ້ປະຕິເສດການສະໜອງ ການບໍລິການໃຫ້ການຊ່ວຍເຫຼືອຂັ້ນຕົ້ນ ຫຼື ການປະເມີນຜົນ ສໍາລັບລູກ ແລະ ຄອບຄົວຂອງຂ້າພະເຈົ້າ.
- ໄດ້ປ່ຽນໃນການບໍລິການໃຫ້ການຊ່ວຍເຫຼືອຂັ້ນຕົ້ນ ຫຼື ການປະເມີນຜົນ ສໍາລັບລູກ ແລະ ຄອບຄົວຂອງຂ້າພະເຈົ້າ.

(ໃສ່ຄໍາອະທິບາຍສັ້ນໆ)

1. ຫຍັງຄືສິ່ງທີ່ການບໍລິການໃຫ້ການຊ່ວຍເຫຼືອຂັ້ນຕົ້ນສະໜອງໃຫ້ແກ່ລູກ ແລະ ຄອບຄົວຂອງທ່ານ?
2. ອະທິບາຍສິ່ງທີ່ບໍ່ສາມາດຕົກລອງກັນໄດ້ຈາກຈຸດທີ່ທ່ານບໍ່ເຫັນດີ.
3. ໃຫ້ສະໜອງປັດໄຈທີ່ສໍາຄັນ ແລະ/ຫຼື ສໍາເນົາຂອງເອກະສານທີ່ທ່ານຮູ້ສຶກວ່າມີຄວາມສໍາຄັນສໍາລັບຄົນອື່ນທີ່ອ່ານ. ຖ້າວ່າມີຄົນອື່ນທີ່ທ່ານເຊື່ອວ່າອາດຈະເປັນຫຼັກຖານສໍາຄັນ ຫຼື ອາດມີຂໍ້ມູນທີ່ກ່ຽວຂ້ອງ, ກະລຸນາລົງລາຍຊື່ວ່າເຂົາແມ່ນໃຜ ແລະ ຍ້ອນຫຍັງທ່ານຈຶ່ງເຊື່ອວ່າເຂົາອາດສໍາຄັນ.
4. ແບ່ງປັນການແກ້ໄຂທີ່ສະເໜີ ຫຼື ການແກ້ໄຂອື່ນໆ

ຂ້າພະເຈົ້າເຂົ້າໃຈວ່າບາງຄົນທີ່ມາຈາກພະແນກສຸຂະພາບລັດນິວຢອກຈະຕິດຕໍ່ຫາຂ້າພະເຈົ້າເມື່ອໄດ້ຮັບໜັງສື.

ເວລາທີ່ດີທີ່ສຸດທີ່ຈະຕິດຕໍ່ໄດ້ຂ້າພະເຈົ້າ ແມ່ນ (ໃສ່ວັນ ແລະ ເວລາ).

ດ້ວຍຄວາມເຄົາລົບນັບຖື,

(ລາຍເຊັນຂອງທ່ານ)
(ໃສ່ຊື່ຂອງທ່ານ)
(ທີ່ຢູ່ຖະໜົນ/ຫ້ອງການ ໄປສະນີ)
(ນະຄອນຫຼວງ/ລັດ/ລະຫັດ Zip Code)
(ເຂດ)
(ລະຫັດພື້ນທີ່/ໝາຍເລກໂທລະສັບ)

ວິທີສ້າງລະບົບການຮ້ອງທຸກ

(ໃສ່ວັນທີ)

ຜູ້ອໍານວຍການ, ໜ່ວຍງານໃຫ້ການຊ່ວຍເຫຼືອຂັ້ນຕົ້ນ
ພະແນກສຸຂະພາບ NYS
Corning Tower Building
Room 287 Empire State Plaza
Albany, New York 12237-0660

ຮຽນ ທ່ານຜູ້ອໍານວຍການ:

ຂ້າພະເຈົ້າຮູ້ວ່າຂ້າພະເຈົ້າສາມາດຍົກບັນຫາຂອງຂ້າພະເຈົ້າຢ່າງບໍ່ເປັນທາງການກັບຜູ້ປະສານງານດ້ານການບໍລິການ, ຜູ້ໃຫ້ການຊ່ວຍເຫຼືອໃນເບື້ອງຕົ້ນ (EI), ເມືອງ ຫຼື ລັດ; ຢ່າງໃດກໍຕາມ, ຂ້າພະເຈົ້າຢາກຈະ **ຍືນຄໍາຮ້ອງທຸກລະບົບຢ່າງເປັນທາງການ** ເພາະວ່າຂ້າພະເຈົ້າເຊື່ອວ່າຜູ້ໃຫ້ບໍລິການ EI ແລະ/ຫຼື county ແລະ/ຫຼືລັດທີ່ຖືກລະເມີດກົດໝາຍພາກ C, ຫົວຂໍ້ 34 ຂອງກົດລະບຽບຂອງລັດຖະບານກາງ ຫຼື 10 ກົດລະບຽບຂອງນິວຢອກ, ຂໍ້ບັງຄັບ ແລະ ລະບຽບ ພາກຍ່ອຍທີ 69-4 ຫຼື ຫົວຂໍ້ II-A ຂອງມາດຕາ 25 ຂອງກົດໝາຍສຸຂະພາບສາທາລະນະ.

ລະບຸການລະເມີດທີ່ຖືກກ່າວຫາສໍາລັບຄໍາຮ້ອງທຸກລະບົບ EI ນີ້:
(ຂຽນຄໍາອະທິບາຍສັ້ນໆຂອງບັນຫາ ແລະ ລວມມີຂໍ້ເທັດຈິງທີ່ກ່ຽວຂ້ອງກັບການຮ້ອງທຸກລະບົບ.
ທ່ານຍັງສາມາດແນບເອກະສານເພີ່ມເຕີມທີ່ກ່ຽວຂ້ອງກັບການຮ້ອງທຸກລະບົບຂອງທ່ານ.)

ທາງການລະເມີດ ກ່ຽວຂ້ອງກັບເດັກຄົນໃດຄົນໜຶ່ງ:
(ໃສ່ຊື່ຂອງເດັກ/ວັນເດືອນປີເກີດ/ທີ່ຢູ່ເຮືອນ/ເຂດທີ່ຢູ່ອາໄສຂອງເດັກ.)
(ໃສ່ຊື່ ຂອງຜູ້ໃຫ້ບໍລິການ EI, ຜູ້ປະສານງານດ້ານການບໍລິການ ແລະ ຊື່ຂອງອົງການ EI ທີ່ຮັບໃຊ້ເດັກ.)
(ໃສ່ຄໍາແກ້ໄຂທີ່ສະເໜີ ຫຼື ຜົນໄດ້ຮັບຕໍ່ການລະເມີດ.)

ຂ້າພະເຈົ້າເຂົ້າໃຈວ່າ:

- ພະແນກສຸຂະພາບຂອງລັດນິວຢອກ (ກົມ) ອາດຈະສືບສວນການລະເມີດທີ່ຖືກກ່າວຫາຖ້າວ່າມັນເກີດຂຶ້ນພາຍໃນຫນຶ່ງປີກ່ອນທີ່ພະແນກໄດ້ຮັບຈົດໝາຍນີ້;
- ຖ້າຫາກວ່າໄດ້ຮັບການຮ້ອງທຸກລະບົບທີ່ເປັນເລື່ອງຂອງການໄຕ່ສວນທາງການໄຕ່ສວນທີ່ເປັນທໍາ ຫຼື ການໄກ່ເກ່ຍ, ພະແນກຕ້ອງກໍານົດສ່ວນໃດຫນຶ່ງຂອງຄໍາຮ້ອງທຸກລະບົບທີ່ກໍາລັງຖືກແກ້ໄຂ;
- ຖ້າມີບັນຫາຖືກຍົກຂຶ້ນມາກ່ອນທີ່ໄດ້ຕັດສິນໃຈໃນການໄກ່ເກ່ຍ ຫຼື ການພິຈາລະນາຢ່າງເປັນທໍາທີ່ກ່ຽວຂ້ອງກັບຝ່າຍດຽວກັນ, ການຕັດສິນໃຈຈາກການໄກ່ເກ່ຍ ຫຼື ການໄຕ່ສວນຢ່າງຍຸດຕິທໍາແມ່ນເປັນກຽດ;
- ການຮ້ອງທຸກລະບົບຂອງຂ້າພະເຈົ້າຈະຖືກກວດສອບພາຍໃນ 60 ວັນນັບຈາກວັນທີ່ໄດ້ຮັບ ແລະ ຂ້າພະເຈົ້າອາດຈະໄດ້ຮັບການສໍາພາດ ແລະ ຈະໄດ້ຮັບການຕອບທີ່ເປັນລາຍລັກອັກສອນ;
- ໄລຍະເວລາອາດຕໍ່ໄດ້ຖ້າມີສະຖານະການພິເສດກ່ຽວກັບຄໍາຮ້ອງທຸກຂອງລະບົບ ຫຼື ບຸກຄົນທີ່ເລືອກທີ່ຈະເຂົ້າຮ່ວມການໄກ່ເກ່ຍ; ແລະ
- ໃນເວລາດຽວກັນຂ້າພະເຈົ້າຈະສົ່ງຄໍາຮ້ອງທຸກລະບົບນີ້ໄປຫາພະແນກ, ຊຶ່ງມັນມີ:**

- **ຂ້າພະເຈົ້າສົ່ງໃບສໍາເນົາຂອງຄໍາຮ້ອງທຸກລະບົບນີ້ເຖິງ:**

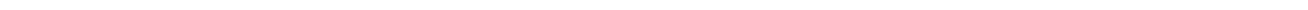
- ຜູ້ປະສານງານດ້ານການບໍລິການຂອງລູກຂອງຂ້າພະເຈົ້າ, ເມື່ອການຮ້ອງທຸກເລື່ອງລະບົບເປັນເລື່ອງສະເພາະກັບເດັກ;
- ເຈົ້າໜ້າທີ່ເຮັດວຽກໃຫ້ການຊ່ວຍເຫຼືອຂັ້ນຕົ້ນ ຫຼື ຜູ້ຈັດການໃຫ້ບໍລິການການຊ່ວຍເຫຼືອຂັ້ນຕົ້ນຂອງເຂດ; ແລະ
- ຜູ້ໃຫ້ບໍລິການ EI ໃດຫນຶ່ງທີ່ເປັນຜູ້ຮ້ອງທຸກລະບົບນີ້; ຫຼື

- **ຂ້າພະເຈົ້າອາດຮ້ອງຂໍພະແນກສົ່ງຄໍາຮ້ອງທຸກຂອງລະບົບຕໍ່ໄປໃຫ້ກັບບັນດາບຸກຄົນທີ່ລະບຸໄວ້ຂ້າງເທິງແທນການສົ່ງຄໍາຮ້ອງທຸກຂອງຂ້ອຍ.**

ເວລາທີ່ດີທີ່ສຸດທີ່ຈະຕິດຕໍ່ໄດ້ຂ້າພະເຈົ້າ ແມ່ນ (ໃສ່ວັນ ແລະ ເວລາ).

ດ້ວຍຄວາມເຄົາລົບນັບຖື,
(ລາຍເຊັນຂອງທ່ານ)
(ໃສ່ຊື່ຂອງທ່ານ)
(ທີ່ຢູ່ຖະໜົນ/ທ້ອງຖານ ໄປສະນີ)
(ນະຄອນຫຼວງ/ລັດ/ລະຫັດ Zip Code)
(ເຂດ)
(ລະຫັດພື້ນທີ່/ໝາຍເລກໂທລະສັບ)

ຄຳບັນທຶກ



ຄຳບັນທຶກ





ໂຄງການໃຫ້ການຊ່ວຍເຫຼືອຂັ້ນຕົ້ນຂອງລັດນິວຢອກບໍ່ໄດ້ແບ່ງແຍກໂດຍອີງໃສ່ຄວາມພິການໃນການຮັບເຂົ້າ ຫລື ເຂົ້າເຖິງ, ຫຼື ການປິ່ນປົວ ຫຼື ການຈ້າງງານໃນໂຄງການ ແລະ ກິດຈະກຳຕ່າງໆ.

ຖ້າທ່ານຮູ້ສຶກວ່າທ່ານໄດ້ຖືກຈຳແນກຕໍ່ການເຂົ້າຮັບ ຫຼື ເຂົ້າເຖິງ, ຫຼື ການປິ່ນປົວ ຫຼື ການຈ້າງງານໃນໂຄງການໃຫ້ການຊ່ວຍເຫຼືອຂັ້ນຕົ້ນໃນລັດນິວຢອກ, ນອກຈາກສິດທັງຫມົດ ແລະ ວິທີແກ້ໄຂອື່ນໆ, ທ່ານອາດຈະຕິດຕໍ່: Bureau of Early Intervention, New York State Department of Health, Empire State Plaza, Corning Tower, Room 287, Albany, NY 12237-0660.

ຕາມພວກເຮົາໄດ້ທີ່:
health.ny.gov
facebook.com/nysdoh
twitter.com/healthnygov
youtube.com/nysdoh

